



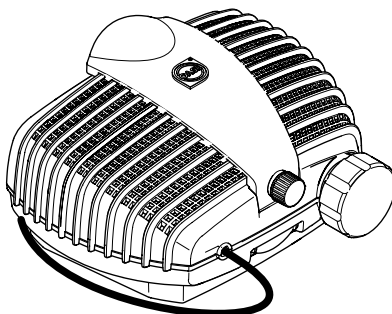
- D Gebrauchsanweisung
- GB Operating instructions
- F Notice d'emploi
- NL Gebruiksaanwijzing
- E Instrucciones de uso
- P Instruções de uso
- I Istruzioni per l'uso
- DK Brugsanvisning
- N Bruksanvisning
- S Bruksanvisning
- FIN Käyttöohje
- H Használati utasítás
- PL Instrukcja obsługi
- CZ Návod k použití
- SK Návod na použitie
- SL Navodilo za uporabo
- HR Upute za upotrebu
- RO Indicații de utilizare
- BG Упътване за употреба
- UA інструкції з використання
- RUS Руководство по эксплуатации
- RC 使用说明书
- JP 取扱説明書

Solarlink GmbH
Drangstedter Str. 37
D 27624 Bad Bederkesa

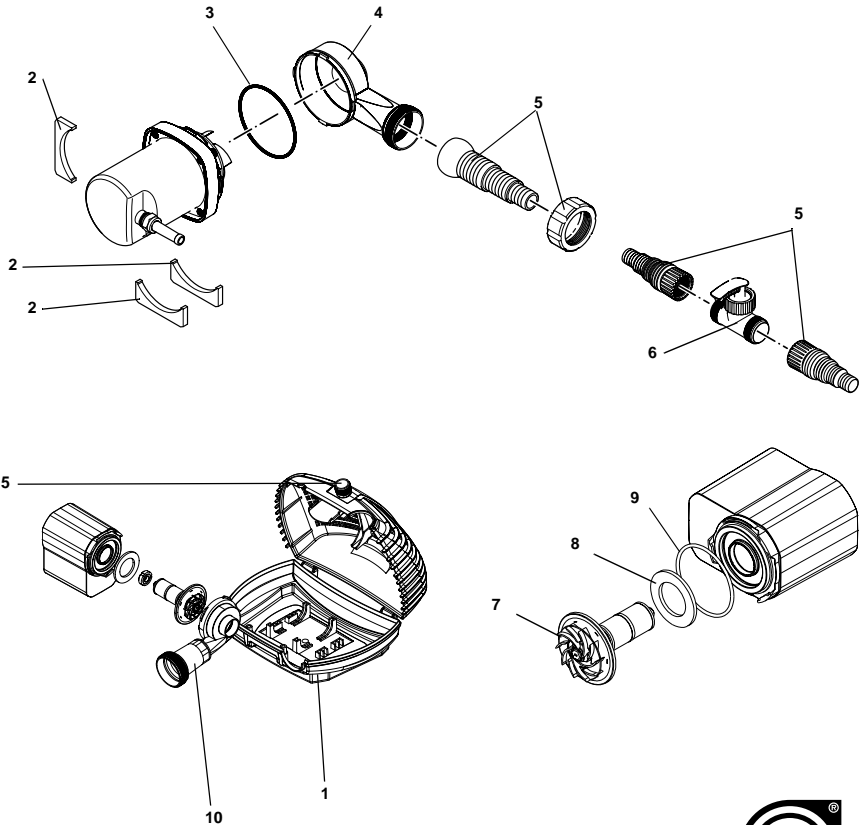
GERMANY

mail: info@solarlink.de
web: www.solarlink.de

Atlantis Solar 28



Pos	Solar 28
1	35257
2	25450
3	24062
4	20911
5	34814
6	34705
7	34448
8	20983
9	16250
10	26929

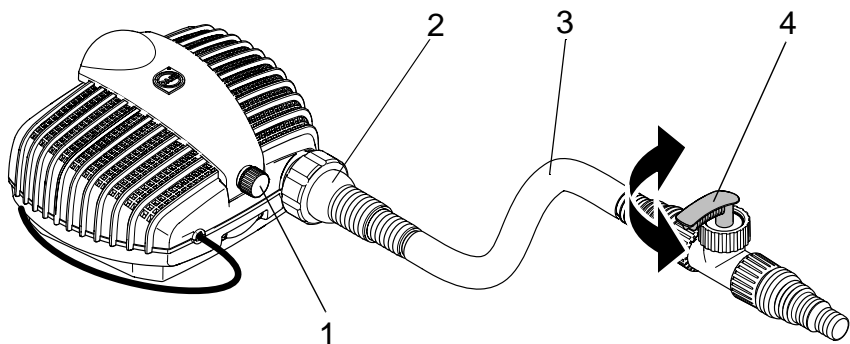


OASE GmbH
 Tecklenburger Str. 161
 D - 48477 Hörstel

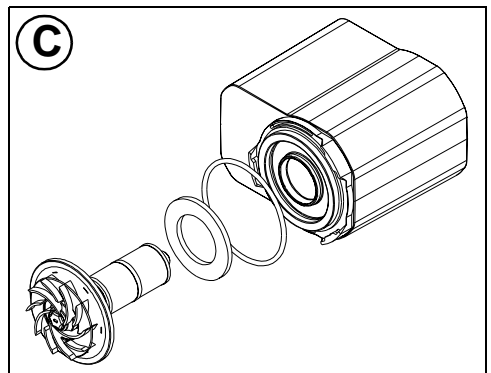
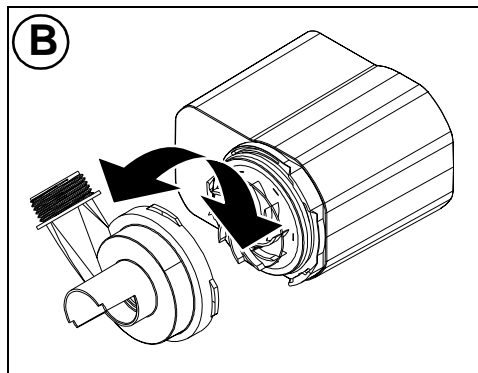
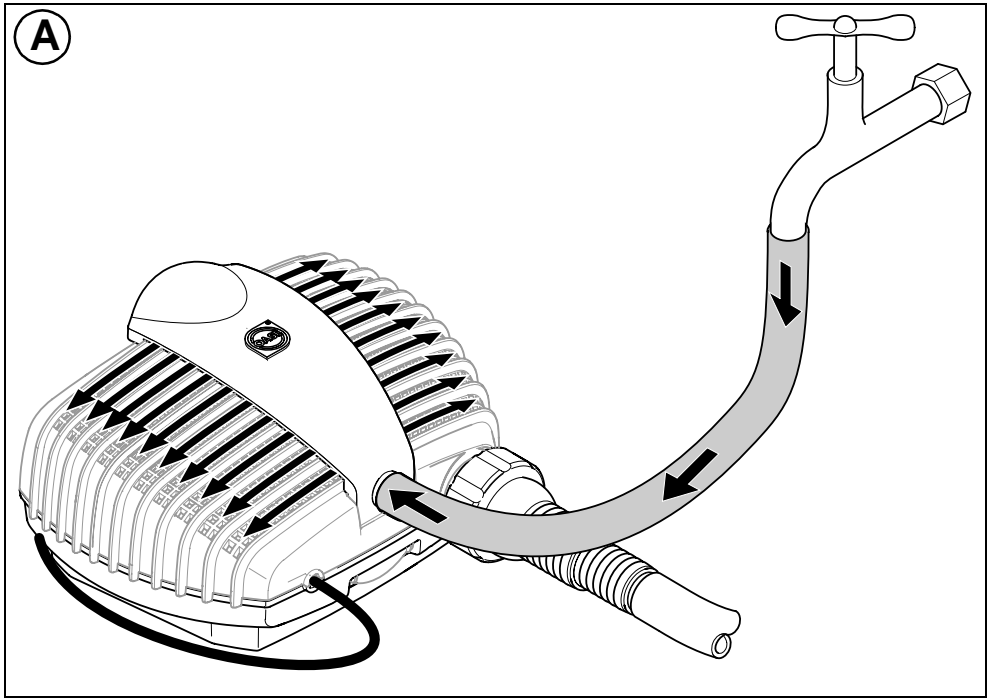
www.oase-pumpen.com

Technische Daten

D	Typ	Abmessungen	Gewicht	Nennspannung	Leistungsaufnahme	Förderleistung	Wassersäule
GB		Dimensions	Weight	Rated voltage	Power consumption	Max. Flow Rate	Max. Head Height
F		Dimensions	Poids	Tension nominale	Puissance absorbée	Capacité de roulement	Colonne d'eau
NL		Afmetingen	Gewicht	Nominale spanning	Stroomverbruik	Pomp capaciteit	Waterkolom
E		Dimensiones	Peso	Tensión nominal	Consumo de potencia	Capacidad de elevación	Columna de agua
P		Dimensões	Peso	Tensão nominal	Consumo de potência	Débito	Coluna de água
I		Dimensioni	Peso	Tensione nominale	Potenza assorbita	Portata	Colonna d'acqua
DK		Dimensioner	Vægt	Nettspænding	Effektforbrug	Transportkapacitet	Vandsøjle
N		Mål	Vekt	Nettspänning volt	Ingangseffekt	Kapasitet	Vannssøyle
S		Mått	Vikt	Märkspänning	Effekt	Matningsprestanda	Vattenpelare
FIN		Mitat	Paino	Nimellisännite	Ototeho	Syöttöteho	Vesipylväs
H		Méreték	Súly	Névelges feszültség	Teljesítményfelvétel	Szállítási teljesítmény	Vízoszlop
PL		Wymiary	Ciężar	Napięcie znamionowe	Pobór mocy	Wydatność pompowania	Stup wody
CZ		Rozměry	Hmotnost	Jmenovité napětí	Příkon	Dopravní výkon	Vodní sloupec
SK		Rozmery	Hmotnosť	Menovitá napätie	Příkon	Dopravný výkon	Vodný stĺpec
SLO		Dimenzije	Teža	Nazivna napetost	Mo	Črpalna zmogljivost	Vodni stebec
HR		Dimenzije	Masa	Nazivni napon	Snaga	Protorni kapacitet	Vodeni stup
RO		Dimensiuni	Masă	Tensiune nominală	Putere	Debitul	Coloana de apă
BG		Размери	Тегло	Номинално напрежение	Потребявана мощност	Дебит	Воден стълб
UA		Розміри	Вага	Номинальна напруга	Споживана потужність	Продуктивність	Водяний стовп
RUS		Размеры	Вес	Номинальное напряжение	Потребление мощности	Проводительность	Водяной столб
RC		尺寸	重量	额定电压	消耗功率	輸送量	水柱
JP		寸法	重量	定格電圧	消費電力	吐出量	水頭
	28	367 x 290 x 166 mm	4,0 kg	DC12 V	24 W	max. 3.000 l/h	max. 1,8 m



	1	2	3	4
D	Reinigungsanschluss	Schlauchanschluss	Schlauch	Durchflussregulierung
GB	Cleaning connection	Hose connection	Hose	Flow regulator
F	Raccordement de nettoyage	Raccordement de tuyau	Tuyau	Réglage du débit
NL	Reinigingsaansluiting	Slangaansluiting	Slang	Debietregeling
E	Empalme de limpieza	Empalme de tubo flexible	Tubo flexible	Regulación volumétrica
P	Ponto de conexão para limpeza	Conexão da mangueira	Mangueira	Regulação do caudal
I	Allacciamento pultura	Allacciamento tubo flessibile	Tubo flessibile	Regolazione portata
DK	Rengøringsstilslutning	Slangetilslutning	Slange	Gennemstrømningsregulering
N	Rengjøringsstilkobling	Slangetilskobling	Slange	Gjennomstrømningsregulering
S	Rengöringsanslutning	Slanganslutning	Slang	Flödesreglering
FIN	Puhdistusliitäntä	Letkuliitäntä	Letku	Läpivirtauksen säätö
H	Tisztítási csatlakozás	Tömlőcsatlakozás	Tömlő	Átfolyás-szabályozás
PL	Przylącze do czyszczenia	Przylącze węża	Wąż	Regulacja natężenia przepływu
CZ	Přípojka pro čištění	Hadicová přípojka	Hadice	Regulace průtoku
SK	Pripojka pre čistenie	Hadicová pripojka	Hadica	Regulácia prítoku
SLO	Priključek za čiščenje	Cevni priključek	Cev	Regulacija pretoka
HR	Priključak za isenje	Priključak crijeva	Crijevo	Regulacija protoka
RO	Conexiune pentru curățare	Conexiune pentru furtun	Furtun	Regulare debit trecere
BG	Връзка за почистване	Връзка за маркуча	маркуч	Регулиране на дебита
UA	Стик для чищення пристрою	Підключення шланга	Шланг	Налаштування потоку
RUS	Соединение для чистки	Соединение для шланга	Шланг	Регулирование расхода
RC	清洁接头	软管接头	软管	流量调节阀
JP	清掃口	ホース接続口	ホース	流量調節弁



	IP 68 		
D	Staubdicht. Wasserdicht bis 2 m Tiefe.	Bei Frost, das Gerät deinstallieren!	Achtung! Lesen Sie die Gebrauchsanweisung!
GB	Dust tight. Submersible to 2 m depth.	Remove the unit at temperatures below zero!	Attention! Read the operating instructions!
F	Étanche aux poussières. Étanche à l'eau jusqu'à une profondeur de 2 m.	En cas de gel, retirer l'appareil !	Attention ! Lire la notice d'emploi !
NL	Stofdicht. Waterdicht tot een diepte van 2 m.	Bij vorst, het apparaat deïnstalleren!	Let op! Lees de gebruiksaanwijzing door!
E	A prueba de polvo. Impermeable al agua hasta 2 m de profundidad.	Desinstale el equipo en caso de heladas	¡Atención! Lea las instrucciones de uso
P	A prova de pó. À prova de água até 2 m de profundidade.	Em caso de risco de geada, desinstalar o aparelho!	Atenção! Leia as instruções de uso!
I	Non teme la polvere. Impermeabile all'acqua fino a 2 m di profondità.	In caso di gelo disinstallare l'apparecchio!	Attenzione! Leggete le istruzioni per l'uso!
DK	Støvtæt. Vandtæt indtil 2 m dybde.	Åfmonter apparatet ved frost!	Fare! Læs brugsanvisningen!
N	Støvtett. Vanntett ned til 2 m dyp.	Ved frost, demonter apparatet!	NB! Les bruksanvisningen!
S	Dammtät. Vattentät till 2 m djup.	Innan första frosten demonteras UVC-lampan. Vinterförvaras frostfritt.	Varning! Läs igenom bruksanvisningen!
FIN	Pölytiivis. Vesitiivis 2 m syvyyteen asti.	Laitte purettava ennen pakkasia!	Huomio! Lue käyttöohje!
H	Portõtímített. Vízálló 2 m-es mélységig.	Fagy esetén a készüléket le kell szerelni!	Figyelem! Olvassa el a használati utasítást!
PL	Pyłoszczelny. Wodoszczelny do 2 m głębokości.	W razie mrozu deinstalować urządzenie!	Uwaga! Przeczytać instrukcję użytkowania!
CZ	Prachotěsný. Vodotěsný do hloubky 2 m.	Při mrazu přístroj demontovat!	Pozor! Přečtete Návod k použití!
SK	Prachotesný. Vodotesný do hĺbky 2 m.	Pri mraze prístroj demontovať!	Pozor! Prečítajte Návod na použitie!
SLO	Neprepusten za prah. Neprepusten za vodo do 2 m globine.	V primeru zmrzovanja napravo odstranite!	Pozor! Preberite navodilo za uporabo!
HR	Ne propušta prašinu. Ne propušta vodu do 2 m dubine.	U slučaju smrzavanja uređaj demontirati!	Pažnja! Pročitajte upute za upotrebu!
RO	Etanº la praf. Etanº la apă până la o adâncime de 2 m.	Pe timp de ger, dezinstalați aparatul!	Atenție! Citiți indicațiile de utilizare!
BG	Защитено от прах. Водостойчив до дълбочина 2 м.	При ниски температури и опасност от замръзване демонтирайте уреда!	Внимание! Прочетете уълътането за употреба!
UA	Пилонепроникний. Водонепроникний до 2 м.	При морозі пристрій необхідно демонтувати!	Увага! Читайте інструкцію з експлуатації!
RUS	Пыленепроницаем. Водонепроницаем. на глубине до 2 м.	При наступлении морозов прибор демонтировать!	Внимание! Прочитайте руководство по эксплуатации!
RC	防尘。至2米的深度防水。	在霜冻状况下要将机器拆卸。	注意！ 请您阅读此使用说明！
JP	粉塵侵入防止。防水水深2mまで。	凍結時には装置を取り外してください！	ご注意！ 取扱説明書をお読みください！

Hinweise zu dieser Betriebsanleitung

Vor der ersten Benutzung lesen Sie bitte die Gebrauchsanweisung und machen sich mit dem Gerät vertraut. Beachten Sie unbedingt die Sicherheitshinweise für den richtigen und sicheren Gebrauch.

Bestimmungsgemäße Verwendung

Die Baureihe Atlantis Solar 28, im weiteren Gerät genannt, ist ausschließlich für die Verwendung unter Wasser zum Pumpen bei einer Wassertemperatur von +4°C bis 35°C und einer Betriebsspannung von 12 Volt zu verwenden.

Nicht bestimmungsgemäße Verwendung

Es können bei nicht bestimmungsgemäßer Verwendung und unsachgemäßer Behandlung Gefahren von diesem Gerät für Personen entstehen. Bei nicht bestimmungsgemäßer Verwendung erlischt die Haftung unsererseits sowie die allgemeine Betriebserlaubnis.

CE-Herstellererklärung

Im Sinne der EG-Richtlinie EMV-Richtlinie (89/336/EWG) sowie der Niederspannungsrichtlinie (73/23/EWG) erklären wir die Konformität. Folgende harmonisierte Normen wurden angewandt: EN 60335-1, EN 60335-2-41, EN 55014-1, EN 55014-2

Unterschrift: 

Sicherheitshinweise

Die Firma **OASE** hat dieses Gerät nach dem aktuellen Stand der Technik und den bestehenden Sicherheitsvorschriften gebaut. Trotzdem können von diesem Gerät Gefahren für Personen und Sachwerte ausgehen, wenn diese unsachgemäß bzw. nicht dem Verwendungszweck entsprechend eingesetzt werden oder wenn die Sicherheitshinweise nicht beachtet werden.

Aus Sicherheitsgründen dürfen Kinder und Jugendliche unter 16 Jahren sowie Personen, die mögliche Gefahren nicht erkennen können oder die nicht mit dieser Gebrauchsanweisung vertraut sind, dieses Gerät nicht benutzen!

Bitte bewahren Sie diese Gebrauchsanweisung sorgfältig auf! Bei Besitzerwechsel geben Sie die Gebrauchsanweisung weiter. Alle Arbeiten mit diesem Gerät dürfen nur gemäß der vorliegenden Anleitung durchgeführt werden.

Die Kombination von Wasser und Elektrizität kann bei nicht vorschriftsmäßigem Anschluss oder unsachgemäßer Handhabung zu ernsthafter Gefahr für Leib und Leben führen.

Öffnen Sie niemals das Gehäuse des Gerätes oder dessen zugehörige Teile, wenn nicht ausdrücklich in der Gebrauchsanweisung darauf hingewiesen wird. Betreiben Sie das Gerät niemals ohne Wasserdurchfluss!

Vergleichen Sie die elektrischen Daten der Stromversorgung mit dem Typenschild auf der Verpackung.

Bei Fragen und Problemen wenden Sie sich zu Ihrer eigenen Sicherheit an einen Elektrofachmann!

Verlegen Sie die Anschlussleitung geschützt, so dass Beschädigungen ausgeschlossen sind. Verwenden Sie nur Kabel, die für den Außeneinsatz zugelassen sind. Sichern Sie die Steckerverbindung gegen Feuchtigkeit. Die Netzanschlussleitung dieses Gerätes kann nicht ersetzt werden. Bei Beschädigung der Leitung ist das Gerät zu entsorgen.

Aufstellen

Das Gerät ist nur waagrecht und mit Filtergehäuse zu betreiben. Stellen Sie sicher, dass das Gerät niemals ohne Wasserdurchfluss betrieben wird!

Inbetriebnahme

Das Gerät schaltet sich automatisch ein, wenn Sie die Stromverbindung (OASE-Spezialstecker) hergestellt haben. Befolgen sie zuvor folgende Arbeitsschritte: Das Gerät mit dem Auslaufschlauch verbinden, Gerät in den Teich setzen, Auslaufschlauch positionieren, Stromverbindung (Solarmodule, Solarmax, alle 12 Volt) herstellen. Das Gerät ist betriebsbereit.

Reinigung

Reinigen Sie das Gerät bei nachlassender Leistung u.a. mit dem Atlantis Jet-Clean-Set (A). Reinigen Sie das Motor- und Pumpengehäuse (B/C).

Lagerung/Überwintern

Bei Frost muss das Gerät deinstalliert werden. Führen Sie eine gründliche Reinigung durch, prüfen Sie das Gerät auf Beschädigung und bewahren dieses getaucht oder befüllt und frostfrei auf. Der Stecker darf nicht überflutet werden!

Entsorgung

Das Gerät ist gemäß den nationalen gesetzlichen Bestimmungen zu entsorgen. Fragen Sie Ihren Fachhändler.

Störungen

Störung	Ursache	Abhilfe
Gerät läuft nicht	<ul style="list-style-type: none"> - Stromversorgung defekt - Motor blockiert - Sonnenenergie reicht nicht aus 	<ul style="list-style-type: none"> - Elektrische Anschlüsse prüfen - Reinigen
Wasserlauf ungenügend	<ul style="list-style-type: none"> - Mengenregulierventil zu weit zuge dreht - Filter verschmutzt - Schlauch verstopft - Schlauch geknickt - Zu hohe Verluste in den Schlauchleitungen - Sonnenenergie reicht nicht aus 	<ul style="list-style-type: none"> - Mengenregulierventil einstellen - Filter reinigen - Reinigen, ev. ersetzen - Schlauch prüfen, ev. ersetzen - Schlauchlänge auf nötiges Minimum reduzieren

Information about this operating manual

Please read the operating instructions and familiarise yourself with the unit prior to using it for the first time. Adhere to the safety information for the correct and safe use of the unit.

Intended use

The Atlantis Solar 28 series, in the following termed 'unit', is exclusively intended for underwater use at a water temperature between +4°C and 35°C and an operating voltage of 12 Volt.

Use other than that intended

Danger to persons can emanate from this unit if it is not used in accordance with the intended use and in the case of misuse. If used for purposes other than intended, our warranty and operating permit will become null and void

CE Manufacturer's Declaration

We declare conformity in the sense of the EC directive, EMC directive (89/336/EEC) as well as the low voltage directive (73/23/EEC). The following harmonised standards apply: EN 60335-1, EN 60335-2-41, EN 55014-1, EN 55014-2

Signature: *A. J. L.*

Safety information

OASE has manufactured this unit according to the highest quality standards and the valid safety regulations. Despite of the above, hazards for persons and assets can emanate from this unit if it is used in an improper manner or not in accordance with its intended use, or if the safety instructions are ignored.

For safety reasons, children and young persons under 16 years of age, who cannot recognise possible danger or who are not familiar with these operating instructions, are not permitted to use the unit!

Please keep these operating instructions in a safe place! Also hand over the operating instructions when passing the unit on to a new owner. Ensure that all work with this unit is only carried out in accordance with these instructions.

The combination of water and electricity can lead to danger for life and limb, if the unit is incorrectly connected and misused.

Never open the unit housing or its attendant components, unless this is explicitly mentioned in the operating instructions. Never run the unit without water!

Compare the electrical data of the power supply with those indicated on the type plate on the packing.

For your own safety, consult a qualified electrician when you have questions or encounter problems!

Protect the connection cable when burying to avoid damage. Only use cables approved for outside use. Protect the plug connection from moisture. The power connection cable of this unit cannot be replaced. If the cable is damaged, the entire unit has to be disposed of.

Installation

Only use the unit in horizontal position and with the filter housing in place. Ensure that the unit will never run without water!

Start-up

The unit switches on automatically when connected to power (OASE special plug). Prior to this observe the following operating steps: Connect the unit to the hose, place the unit into the pond, position the hose in a suitable direction and manner (solar modules, Solarmax, all 12 Volt). The unit is now operational

Clean rotor

Clean the unit e.g. with the Atlantis Jet-Clean-System (A) when its performance decreases. Clean the motor and pump housing (B/C).

Storage/Over-Wintering

Remove the unit at temperatures below zero degrees centigrade. Clean the unit thoroughly, check for damage and store immersed in water in a frost-free environment. Do not immerse the plug!

Disposal

Dispose of the unit in accordance with the national legal regulations. Ask your specialist dealer.

Malfunctions

Trouble shooting	Cause	Remedy
Unit does not run	<ul style="list-style-type: none"> - Power supply defective - Rotor blocked - Sun energy insufficient 	<ul style="list-style-type: none"> - Check electrical connections - Clean rotor
Water flow insufficient	<ul style="list-style-type: none"> - Flow regulator closed too far - Filter clogged - Hose blocked - Hose kinked - Excessive loss in the hose due to friction - Sun energy insufficient 	<ul style="list-style-type: none"> - Adjust flow regulator - Clean filter - Clean hose, or replace if necessary - Check hose, and replace if necessary - Reduce hose length to avoid frictional loss

Remarques relatives à cette notice d'emploi

Avant la première utilisation, lire attentivement cette notice d'emploi et se familiariser avec l'appareil. Respecter impérativement les indications de sécurité relatives à une utilisation correcte et en toute sécurité.

Utilisation conforme à la finalité

La série Atlantis Solar 28, dénommée ci-après "appareil", est à utiliser exclusivement pour le pompage sous l'eau à une température de l'eau allant de +4°C à 35°C et avec une tension de service de 12 volts.

Utilisation non conforme à la finalité

En cas d'utilisation non conforme à la finalité et de manipulation non appropriée de cet appareil, des risques pour les personnes peuvent en résulter. Toute utilisation non conforme à la finalité entraîne l'annulation de notre responsabilité ainsi que de l'autorisation d'exploitation générale

Déclaration du fabricant CE

Nous déclarons la conformité, au sens de la directive CE, directive de compatibilité électromagnétique (89/336/CEE) ainsi que de la directive basse tension (73/23/CEE). Les normes harmonisées suivantes ont été appliquées : NE 60335-1, NE 60335-2-41, NE 55014-1, NE 55014-2

Signature : 

Indications de sécurité

La société **OASE** a construit cet appareil selon l'état actuel des connaissances techniques et les consignes de sécurité en vigueur. Toutefois des dangers pour les personnes et les biens peuvent émaner de cet appareil lorsque celui-ci est utilisé de manière non appropriée voire non conforme à sa finalité ou lorsque les informations de sécurité ne sont pas respectées.

Pour des raisons de sécurité, les enfants et les mineurs de moins de 16 ans ainsi que les personnes n'étant pas en mesure de reconnaître les dangers ou n'ayant pas pris connaissance de cette notice d'emploi ne sont pas autorisés à utiliser cet appareil !

Prière de conserver soigneusement cette notice d'emploi ! Lors d'un changement de propriétaire, transmettre également cette notice d'emploi. Tous les travaux effectués avec cet appareil devront être exécutés conformément aux directives ci-jointes.

La combinaison d'eau et d'électricité peut entraîner des dangers sérieux pour la santé et la vie des personnes lors d'une utilisation avec des raccordements non conformes ou une utilisation inappropriée.

Ne jamais ouvrir le carter de l'appareil ou des parties y appartenant si cela n'est pas expressément indiqué dans la notice d'emploi. Ne jamais utiliser l'appareil sans débit d'eau !

Comparer les données électriques de l'alimentation en courant avec celles indiquées sur la plaque signalétique de l'emballage.

En cas de questions et de problèmes, prière de vous adresser à un électricien et ce, pour votre propre sécurité !

Poser la ligne de raccordement de manière protégée afin d'exclure tout endommagement. N'employer que des câbles réservés à une utilisation en extérieur. Protéger le raccordement de prise contre l'humidité. La ligne de raccordement au réseau de cet appareil ne peut être remplacée. Recycler l'appareil en cas d'endommagement de la ligne.

Mise en place

Utiliser l'appareil uniquement en position horizontale et avec carter de filtre. S'assurer que l'appareil ne fonctionne jamais sans débit d'eau !

Mise en service

L'appareil se met automatiquement en circuit dès que vous avez établi la connexion avec le réseau (fiche mâle spéciale de OASE). Effectuer au préalable les opérations suivantes : Relier l'appareil au tuyau d'évacuation, le déposer dans la pièce d'eau, mettre en place le tuyau d'évacuation, connecter au réseau électrique (modules solaires, Solarmax, tous à 12 volts). L'appareil est prêt à être mis en service.

Nettoyage

Nettoyer l'appareil dès que le rendement diminue, entre autres avec le set Jet Clean Atlantis (A). Nettoyer les carters du moteur et de la pompe (B/C).

Stockage/Entreposage pour l'hiver

Il est nécessaire de retirer l'appareil en cas de gel. Effectuer un nettoyage approfondi, contrôler la présence éventuelle de dommages sur l'appareil et conserver ce dernier immergé ou rempli et à l'abri du gel. La prise ne doit jamais se trouver sous l'eau !

Recyclage

Recycler l'appareil conformément aux réglementations nationales légales en vigueur. Adressez-vous à votre distributeur spécialisé.

Problèmes

Problème	Cause	Remède
L'appareil ne fonctionne pas	<ul style="list-style-type: none"> - L'alimentation en courant est défectueuse - Le moteur est bloqué - L'énergie solaire ne suffit pas 	<ul style="list-style-type: none"> - Vérifier les raccordements électriques - Nettoyer
Débit d'eau insuffisant	<ul style="list-style-type: none"> - La soupape de réglage du débit n'est pas suffisamment ouverte - Le filtre est colmaté - Le tuyau est bouché - Le tuyau est plié - Il y a des pertes trop importantes dans les tuyaux - L'énergie solaire ne suffit pas 	<ul style="list-style-type: none"> - Régler la soupape de réglage du débit - Nettoyer le filtre - Nettoyer, remplacer éventuellement - Contrôler le tuyau, remplacer éventuellement - Réduire la longueur du tuyau au minimum nécessaire

Opmerkingen over deze gebruiksaanwijzing

Voordat u het apparaat voor het eerst gebruikt, moet u de gebruiksaanwijzing doorlezen en vertrouwd raken met het apparaat. Houdt u zich voor een juist en veilig gebruik stipt aan de veiligheidsinstructies.

Doelmatig gebruik

De serie Atlantis Solar 28, hiernavolgend apparaat genoemd, is uitsluitend bedoeld voor gebruik onder water en voor het pompen bij een watertemperatuur van +4°C tot 35°C en een bedrijfsspanning van 12 Volt.

Ondoelmatig gebruik

Bij ondoelmatig gebruik en onoordeelkundige omgang met het apparaat kan het apparaat gevaarlijk zijn voor personen. In geval van ondoelmatig gebruik vervalt onze aansprakelijkheid alsook de algemene typegoedkeuring.

CE-Fabrikantverklaring

In de betekenis van de EG-Richtlijn EMC-Richtlijn (89/336/EEG) alsook van de Laagspanningsrichtlijn (73/23/EEG) verklaren wij de conformiteit. De volgende geharmoniseerde normen zijn toegepast: EN 60335-1, EN 60335-2-41, EN 55014-1, EN 55014-2

Handtekening: 

Veiligheidsinstructies

De firma OASE heeft dit apparaat gebouwd volgens de huidige stand der techniek en de bestaande veiligheidsvoorschriften. Toch kan dit apparaat gevaren opleveren voor personen en goederen, indien deze op onoordeelkundige c.q. ondoelmatige wijze gebruikt worden of als de veiligheidsinstructies niet worden opgevolgd.

Kinderen en jongeren onder de 16 jaar alsook personen, die mogelijke gevaren niet kunnen inschatten of die niet op de hoogte zijn van de inhoud van deze gebruiksaanwijzing, mogen dit apparaat om veiligheidsredenen niet gebruiken!

Bewaar deze gebruiksaanwijzing zorgvuldig! Als u het apparaat verkoopt, moet u de gebruiksaanwijzing ook aan de nieuwe eigenaar geven. Alle werkzaamheden met dit apparaat mogen uitsluitend verricht worden als ze conform de onderhavige handleiding zijn.

De combinatie van water en elektriciteit kan in geval van een niet volgens de voorschriften gemaakte aansluiting of onoordeelkundig gebruik levensgevaarlijk zijn.

Maak de behuizing van het apparaat of onderdelen daarvan nooit open, als daar in de gebruiksaanwijzing niet uitdrukkelijk op gewezen wordt. Gebruik het apparaat nooit zonder doorstromend water!

Vergelijk de elektrische gegevens van de stroomtoevoer met het typeplaatje op de verpakking.

Als u vragen of moeilijkheden mocht hebben, neem dan voor uw eigen veiligheid contact op met een vakkundig elektricien!

Leg de aansluitkabel zodanig dat hij beschermd is en dat beschadigingen dus uitgesloten zijn. Gebruik alleen kabels die goedgekeurd zijn voor gebruik buitenshuis. Bescherm de contactdoos tegen vocht. De stroomkabel van dit apparaat kan niet worden vervangen. Als de kabel beschadigd is, moet u het apparaat weggooien.

Plaatsen

Het apparaat mag uitsluitend horizontaal en met een filterbehuizing worden gebruikt. Zorg er voor dat het apparaat nooit gebruikt wordt zonder doorstromend water!

Ingebruikname

Het apparaat schakelt zichzelf automatisch in, als u de stroomverbinding (speciale OASE-stekker) gemaakt heeft. Houdt u zich eerst aan de volgende instructies: Maak de uitloosslang aan het apparaat vast, zet het apparaat in de vijver, leg de uitloosslang in de juiste positie, breng de stroomverbinding (zonnecelmodule, Solarmax, alle 12 Volt) tot stand. Het apparaat is bedrijfsklaar.

Reinigen

Maak het apparaat schoon als de prestaties minder worden. Dit kunt u o.a. doen met de Atlantis Jet-Clean-Set (A). Reinig de motor- en pompbehuizing (B/C).

Bewaren/overwinteren

Bij vorst moet u het apparaat deïnstalleren. Maak het apparaat grondig schoon, controleer het op beschadigingen en bewaar het gedompeld of gevuld op een vorstvrije plaats. De stekker mag niet overspoeld worden!

Tot afval verwerken

Het apparaat dient volgens de nationale wettelijke bepalingen tot afval te worden verwerkt. Neem voor vragen contact met uw vakhandel.

Storingen

Storing	Oorzaak	Oplossing
Het apparaat loopt niet	<ul style="list-style-type: none"> - Stroomtoevoer defect - Motor geblokkeerd - Onvoldoende zonne-energie 	<ul style="list-style-type: none"> - Elektrische aansluitingen controleren - Reinigen
Te weinig waterdebiet	<ul style="list-style-type: none"> - Regelkraan te ver dichtgedraaid - Filter verontreinigd - Slang verstopt - Slang geknikt - Te veel verlies in de slangleidingen - Onvoldoende zonne-energie 	<ul style="list-style-type: none"> - Hoeveelheidsregelingsventiel instellen - Filter reinigen - Reinigen, eventueel vervangen - Slang controleren, eventueel vervangen - Slang afkorten op de benodigde minimumlengte

Indicaciones sobre este manual de instrucciones de servicio

Antes de utilizar por primera vez el equipo lea las instrucciones de uso y familiarícese con el mismo. Tenga necesariamente en cuenta las indicaciones de seguridad para garantizar un uso correcto y seguro del equipo.

Uso conforme a lo prescrito

La serie de construcción Atlantis Solar 28 denominada a continuación "equipo" sólo se puede emplear como bomba de agua para temperaturas del agua de +4°C a 35°C y una tensión de servicio de 12 voltios.

Uso no conforme a lo prescrito

En caso de un uso no conforme a lo prescrito y un tratamiento inadecuado puede poner en peligro el equipo las personas. En caso de un uso no conforme a lo prescrito expira nuestra garantía así como el permiso de servicio general.

Declaración del fabricante CE

Declaramos la conformidad en el sentido de la directiva CE relacionada con la compatibilidad electromagnética (89/336/CEE) así como la directiva de baja tensión (73/23/CEE). Se emplearon las siguientes normas armonizadas: EN 60335-1, EN 60335-2-41, EN 55014-1, EN 55014-2

Firma: 

Indicaciones de seguridad

La empresa **OASE** construyó este equipo conforme al nivel actual de la técnica y las prescripciones de seguridad vigentes. No obstante puede ser el equipo una fuente de peligro para las personas y los valores materiales, si el mismo no se emplea adecuadamente y/o conforme al uso previsto o si no se observan las indicaciones de seguridad.

Por razones de seguridad no deben usar este equipo niños, jóvenes menores de 16 años ni personas que no estén en condiciones de reconocer los peligros o que no se hayan familiarizado con estas instrucciones de servicio.

Guarde cuidadosamente estas instrucciones de uso. Entregue estas instrucciones de uso al nuevo propietario en caso de cambio de propietario. Todos los trabajos con este equipo sólo se deben ejecutar conforme a estas instrucciones.

En caso de contacto con agua y electricidad puede conllevar una conexión no conforme a lo prescrito o una manipulación inadecuada a graves peligros para el cuerpo y la vida.

No abra nunca la caja del equipo o sus componentes a no ser que esto se autorice expresamente en las instrucciones de uso. No opere nunca el equipo sin circulación de agua.

Compare los datos eléctricos de la alimentación de corriente con la placa de datos técnicos en el embalaje.

En caso de preguntas y problemas dirijase para su propia seguridad a una persona especializada en eléctrica.

Coloque la línea de conexión protegida para que no se dañe. Emplee sólo cables que estén prescritos para el empleo a la intemperie. Asegure la conexión de clavijas y hembrillas contra la humedad. La línea de alimentación de red de este equipo no se puede renovar. Deseche el equipo en caso que se haya dañado la línea.

Emplazamiento

El equipo sólo se puede operar en la posición horizontal y con la caja del filtro montada. Asegure que el equipo nunca se opere sin circulación de agua.

Puesta en marcha

El equipo se conecta automáticamente cuando se haya realizado la conexión eléctrica (clavija especial OASE). Ejecute los siguientes pasos de trabajo: Conecte el equipo con el tubo flexible de descarga, coloque el equipo en el estanque, posición el tubo flexible de descarga y realice la conexión eléctrica (módulos solares, Solarmax, cada 12 voltios). El equipo está listo para el servicio.

Limpieza

Limpie el equipo en caso que disminuya el rendimiento u otros con el juego de limpieza Atlantis Jet-Clean (A). Limpie la carcasa del motor y de la bomba (B/C).

Almacenamiento / Conservación durante el invierno

Desinstale el equipo en caso de heladas. Ejecute una limpieza minuciosa, compruebe si el equipo presenta daños y almacene el equipo bajo agua o a plena carga de agua y exento de heladas. ¡No sumerja la clavija de enchufe!

Desecho

Deseche el equipo conforme a las prescripciones legales nacionales. Consulte su comerciante especializado.

Fallos

Fallo	Causa	Ayuda
El equipo no funciona	<ul style="list-style-type: none"> - Abastecimiento de corriente defectuoso - Motor bloqueado - Falta de energía solar 	<ul style="list-style-type: none"> - Compruebe las conexiones eléctricas - Realice una limpieza
Corriente de agua insuficiente	<ul style="list-style-type: none"> - Válvula de reglaje del caudal muy cerrada - Filtro sucio - Tubo flexible obstruido - Tubo flexible doblado - Pérdidas excesivas en las tuberías flexibles - Falta de energía solar 	<ul style="list-style-type: none"> - Ajuste la válvula de reglaje del caudal - Limpie el filtro - Limpie o renueve si fuera necesario el tubo flexible - Compruebe o renueve si fuera necesario el tubo flexible - Reduzca la longitud del tubo flexible al mínimo necesario

Explicações necessárias ao Manual de instruções

Antes de utilizar pela primeira vez o aparelho, leia as instruções de utilização e familiarize-se com elas. Tenha em todo o caso atenção às instruções de segurança com respeito ao uso correcto e seguro do aparelho.

Emprego conforme o fim de utilização previsto

A linha Atlantis Solar 28, doravante denominada "aparelho", está exclusivamente destinada à utilização como bomba submersível, para temperaturas de água de +4 °C a +35 °C e uma tensão de serviço de 12 V.

Emprego divergente do fim de utilização previsto

Cada emprego não condizente com o fim de utilização definido e cada tratamento impróprio do aparelho poderão comprometer pessoas. O fabricante não responderá por danos provocados pelo emprego contrário ao fim de utilização. Além disso será anulada a licença geral de operação

Declaração de conformidade CE

Declaramos a conformidade nos termos das Directivas Comunitárias "Compatibilidade electromagnética" (89/336/CEE) e "Baixa tensão" (73/23/CEE). Foram aplicadas as seguintes normas harmonizadas: EN 60335-1, EN 60335-2-41, EN 55014-1, EN 55014-2

Assinatura: 

Instruções de segurança

A empresa OASE produziu este aparelho conforme o mais recente nível técnico e as instruções de segurança aplicáveis. Não obstante, o aparelho poderá ser fonte de perigo para pessoas e valores reais, se não for empregado devidamente e de acordo com o fim de utilização previsto ou não forem observadas as normas de segurança.

Por razões de segurança, todas as crianças, jovens com menos de 16 anos e pessoas não capazes de reconhecer eventuais riscos ou que não estejam inteiradas das instruções de uso, não poderão utilizar o aparelho!

Guarde estas instruções de uso em recinto seguro! Em caso de mudança de proprietário, entregue-as ao novo dono. Todos os trabalhos com este aparelho poderão ser realizados exclusivamente conforme as presentes instruções.

O contacto entre água e corrente eléctrica poderá ocasionar graves riscos para a integridade física, se o aparelho não for conectado de acordo com as normas obrigatórias ou não manejado conforme exigido nestas instruções.

Não abra nunca a carcaça do aparelho ou os componentes do mesmo, a menos que as instruções de uso autorizem expressamente tal intervenção. Não opere nunca o aparelho sem que este seja percorrido por água!

Compare os parâmetros da rede eléctrica com os dados constantes na etiqueta sobre a embalagem.

Se houver dúvidas ou problemas, dirija-se a um electricista autorizado e competente.

Instale e coloque o cabo de conexão de forma protegida de maneira que não possa ser danificado. Utilize só cabos eléctricos autorizados para o uso exterior. Proteja a conexão contra humidade. Não é possível renovar o cabo de conexão eléctrica do aparelho. Em caso de cabo eléctrico defeituoso deverá ser substituído todo o aparelho.

Colocação do aparelho

O aparelho deve ser operado na posição horizontal e com caixa de filtro montada. Verifique que o aparelho nunca trabalha sem ser percorrido por água!

Pôr o aparelho em funcionamento

O aparelho é ligado automaticamente no momento de ter sido estabelecida a alimentação eléctrica (ficha especial OASE). Execute previamente as seguintes operações: Ligar a mangueira de saída ao aparelho, colocar o aparelho no tanque ornamental, posicionar a mangueira de saída, estabelecer a conexão eléctrica (módulos solares, Solarmax, total de 12 V). O aparelho é pronto a operar.

Limpeza

Em caso de perda de rendimento e outras anomalias, o aparelho deve ser limpo com o Atlantis Jet-Clean-Set (A). Limpe a caixa do motor e da bomba (B/C).

Guardar/Invernar o aparelho

Em caso de risco de geada, o aparelho tem de ser desinstalado. Faça uma limpeza cuidadosa, verifique a ausência de danos e guarde o aparelho mergulhado em água ou com plena carga de água e à prova de geada. Tenha em atenção que a ficha nunca seja banhada!

Eliminar o aparelho usado

A eliminação do aparelho usado está sujeita à legislação nacional aplicável. Consulte o seu revendedor.

Anomalias

Anomalia	Causa	Remédio
O aparelho não funciona	<ul style="list-style-type: none"> - Alimentação eléctrica defeituosa - Motor bloqueado - Falta de energia solar 	<ul style="list-style-type: none"> - Controlar os pontos de conexão eléctrica - Limpar
Passagem de água insuficiente	<ul style="list-style-type: none"> - Válvula reguladora da vazão está fechada - Filtro sujo - Mangueira entupida - Estrangulamento da mangueira - Perdas de potência excessivas nas mangueiras - Falta de energia solar 	<ul style="list-style-type: none"> - Abrir mais a válvula reguladora - Limpar o filtro - Limpar ou, se preciso, renovar - Verificar e, se preciso, substituir a mangueira - Reduzir ao mínimo necessário o comprimento da mangueira



Avvertenze relative alle istruzioni d'uso

Prima del primo impiego leggete attentamente le istruzioni d'uso per familiarizzarvi con l'apparecchio. Osservate assolutamente le avvertenze per la sicurezza per un utilizzo corretto e sicuro.

Impiego conforme allo scopo previsto

La serie Atlantis Solar 28, chiamata in seguito apparecchio, è destinata esclusivamente al pompaggio sottacqua con una temperatura dell'acqua da +4°C a 35°C ed una tensione d'esercizio di 12 Volt.

Impiego non conforme allo scopo previsto

Questo apparecchio può essere pericoloso per le persone in caso di impiego non conforme allo scopo previsto e di trattamento non idoneo. In caso di impiego non conforme a quello previsto decade la garanzia da parte nostra nonché il permesso generale d'esercizio.

Dichiarazione CE del produttore

Dichiariamo la conformità ai sensi della direttiva CE direttiva CEM (89/336/CEE) nonché della direttiva per bassa tensione (73/23/CEE). Sono state applicate le seguenti norme armonizzate: EN 60335-1, EN 60335-2-41, EN 55014-1, EN 55014-2

Firma: 

Avvertenze per la sicurezza

La ditta OASE ha costruito questo apparecchio utilizzando tecniche avanzate nel rispetto delle norme di sicurezza vigenti. Ciononostante questo apparecchio può causare pericoli per persone e beni materiali se esso viene usato in modo non idoneo o non conforme allo scopo previsto o se non vengono osservate le avvertenze per la sicurezza.

Per motivi di sicurezza bambini e adolescenti minori di 16 anni nonché persone che non possono riconoscere possibili pericoli o non conoscono queste istruzioni d'uso non possono usare questo apparecchio!

Siete pregati di conservare accuratamente queste istruzioni d'uso! In caso di cambio del proprietario consegnategli le istruzioni d'uso. Tutti i lavori con questo apparecchio vanno eseguiti solo secondo le presenti istruzioni.

La combinazione di acqua ed elettricità può provocare pericoli mortali in caso di allacciamento non conforme alla norma oppure di utilizzo non idoneo.

Non aprite mai la scatola dell'apparecchio o dei suoi componenti se questo non è espressamente indicato nelle istruzioni d'uso. Non usate mai l'apparecchio senza flusso d'acqua!

Confrontate i dati elettrici dell'alimentazione di corrente con i dati di targa indicati sulla confezione.

Per maggiore sicurezza, in caso di domande e problemi rivolgetevi ad un tecnico elettricista!

Installate la linea elettrica di allacciamento protetta in modo da escludere danneggiamenti. Usate solo cavi che sono consentiti per l'impiego all'esterno. Proteggete la connessione a spina contro l'umidità. La linea di allacciamento alla rete elettrica di questo apparecchio non può venire sostituita. In caso di danneggiamenti della linea l'apparecchio va smaltito.

Installazione

L'apparecchio va fatto funzionare solo orizzontalmente e deve essere provvisto di scatola del filtro. Assicuratevi che l'apparecchio non venga mai usato senza flusso d'acqua!

Messa in funzione

L'apparecchio funziona automaticamente quando si inserisce il collegamento alla corrente (spina speciale OASE). Seguite inizialmente le seguenti fasi di lavoro: Collegare l'apparecchio con il tubo flessibile di scarico, porre l'apparecchio nel laghetto, posizionare il tubo flessibile di scarico, collegarlo alla corrente (moduli solari, Solamax, tutti 12 Volt).

L'apparecchio è pronto per l'esercizio.

Pulitura

Pulite l'apparecchio in caso di calo di rendimento utilizzando l'Atlantis Jet-Clean-Set (A). Pulite la carcassa del motore e della pompa (B/C).

Immagazzinaggio/Rimessaggio durante l'inverno

In caso di gelo l'apparecchio deve essere scollegato. Eseguite una pulitura a fondo, controllate se l'apparecchio è danneggiato e conservatelo immerso o riempito avendo cura che non geli. La spina non deve venire sommersa!

Smaltimento

L'apparecchio va smaltito secondo le norme di legge nazionali. Chiedete al vostro rivenditore specializzato.

Guasti

Guasto	Causa	Rimedio
L'apparecchio non funziona	<ul style="list-style-type: none"> - Alimentazione corrente difettosa - Motore bloccato - L'energia solare non è sufficiente 	<ul style="list-style-type: none"> - Controllare gli allacciamenti elettrici - Pulire
Afflusso dell'acqua insufficiente	<ul style="list-style-type: none"> - Valvola di regolazione quantità aperta in modo insufficiente - Filtro sporco - Tubo flessibile intasato - Tubo flessibile piegato - Perdite troppo evidenti nelle condutture flessibili - L'energia solare non è sufficiente 	<ul style="list-style-type: none"> - Regolare la valvola di regolazione quantità - Pulire il filtro - Pulire, event. sostituire - Controllare il tubo flessibile, event. sostituire - Ridurre la lunghezza del tubo flessibile al minimo necessario

Henvisninger vedrørende denne driftsvejledning

Læs denne brugsanvisning og sæt dig ind i apparatets funktioner, før du anvender det første gang. Følg altid sikkerhedsanvisningerne, så apparatet bruges rigtigt og sikkert.

Bestemmelsesmæssig anvendelse

Serien Atlantis Solar 28, i det følgende benævnt apparatet, er udelukkende beregnet til brug under vand til pumpning ved en vandtemperatur fra +4°C til 35°C og en driftsspænding på 12 volt.

Ikke bestemmelsesmæssig anvendelse

Ved ikke bestemmelsesmæssig anvendelse og usagkyndig behandling kan apparatet medføre fare for personer. Ved ikke bestemmelsesmæssig anvendelse ophører vores ansvar samt den almindelige driftstilladelse.

CE-erklæring

Vi erklærer herved, at apparatet er i overensstemmelse med EU-direktiv (89/336EØF) samt lavspændingsdirektivet (72/23/EØF). Der er anvendt følgende harmoniserede standarder: EN 60335-1, EN 60335-2-41, EN 55014-1, EN 55014-2

Underskrift: *S. J. J.*

Sikkerhedsanvisninger

Firmaet OASE har konstrueret dette apparat iht. til seneste teknologi og gældende sikkerhedsforskrifter. Alligevel kan dette apparat medføre fare for personer og materielle værdier, hvis det anvendes usagkyndigt eller i modstrid med anvendelsesformålet, eller hvis sikkerhedsanvisningerne ikke følges.

Børn og unge under 16 år samt personer, der ikke kan registrere de mulige farer eller ikke er fortrolige med brugsanvisningen, må af sikkerhedsgrunde ikke benytte apparatet!

Opbevar denne brugsanvisning omhyggeligt! Ved ejerskifte gives brugsanvisningen videre. Alle arbejder med dette apparat må kun udføres iht. foreliggende anvisning.

Kombinationen af vand og elektricitet kan medføre alvorlig fare for liv og førlighed, hvis apparatet ikke tilsluttes i overensstemmelse med forskrifterne eller håndteres usagkyndigt.

Åbn aldrig apparatets hus eller dertil hørende dele, medmindre brugsanvisningen udtrykkeligt foreskriver dette. Brug aldrig apparatet uden vandgennemstrømning!

Sammenlign de elektriske data for strømforsyningen med typeskiltet på emballagen.

Henvend dig til en elektriker for din egen sikkerheds skyld, hvis du har problemer og spørgsmål!

Læg tilslutningsledningen beskyttet, så den ikke kan beskadiges. Brug kun kabler, der må anvendes udendørs. Sørg for at sikre stikforbindelsen mod fugt. Nettilslutningsledningen til dette apparat kan ikke udskiftes. Hvis ledningen beskadiges, skal apparatet bortskaffes.

Opstilling

Apparatet må kun bruges i vandret position og med filterhus. Vær sikker på at apparatet aldrig bruges uden vandgennemløb!

Ibrugtagning

Apparatet tænder automatisk, når du har oprettet strømforbindelsen (OASE-specialstik). Udfør først følgende arbejdsstrin: Forbind apparatet med udløbsslangen, sæt apparatet i bassinet, anbring udløbsslangen rigtigt, opret strømforbindelse (solarmoduler, Solarmax, alle 12 volt). Apparat er klar til brug.

Rengøring

Rengør bl.a. apparatet med Atlantis Jet-Clean-Set (A), hvis ydelsen tager af. Rengør motor- og pumpehuset (B/C).

Opbevaring/overvintring

Ved frost skal apparatet afmonteres. Rengør apparatet grundigt, kontroller det for beskadigelse og opbevar det frostfrit i neddykket eller fyldt tilstand. Stikket må ikke oversvømmes!

Bortskaffelse

Apparatet skal bortskaffes i henhold til de nationale lovmæssige bestemmelser. Spørg din faghandler.

Fejl

Fejl	Årsag	Afhjælpning
Apparatet kører ikke	<ul style="list-style-type: none"> - Strømforsyningen er defekt - Motoren er blokeret - Solenergien slår ikke til 	<ul style="list-style-type: none"> - Kontrollér de elektriske tilslutninger - Rengør
Vandløb utilstrækkeligt	<ul style="list-style-type: none"> - Mængdereguleringsventilen er skruet for meget til - Filteret er tilsmudset - Slangen er tilstoppet - Der er knæk på slangen - For store tab i slangeledningerne - Solenergien slår ikke til 	<ul style="list-style-type: none"> - Indstil mængdereguleringsventilen - Rens filteret - Rens, udskift evt. - Kontroller slangen, udskift evt. - Reducer slangens længde til et nødvendigt minimum

Merknader til denne bruksanvisningen

Les denne bruksanvisningen og gjør deg kjent med apparatet før du tar det i bruk første gang. Ta hensyn til sikkerhetsanvisningene for en riktig og sikker bruk av apparatet.

Korrekt bruk av apparatet

Produktserien Atlantis Solar 28, i det følgende kalt apparatet, må kun brukes som undervannspumpe ved vanntemperaturer på mellom +4 °C og 35 °C, og med en driftsspenning på 12 volt.

Feil bruk av apparatet

Feil bruk eller håndtering av apparatet kan medføre at det oppstår farlige situasjoner. En slik bruk vil dessuten føre til at vårt ansvar bortfaller og at den generelle driftstillatelsen blir ugyldig.

CE-producenterklæring

Vi erklærer hermed at dette produktet er i samsvar med EMC-direktivet (89/336/EØF) samt lavspenningsdirektivet (73/23/EØF). Følgende harmoniserte standarder har blitt brukt: EN 60335-1, EN 60335-2-41, EN 55014-1, EN 55014-2

Underskrift: 

Sikkerhetsanvisninger

Firmaet **OASE** har konstruert dette apparatet i henhold til dagens tekniske standard og gjeldende sikkerhetsforskrifter. Hvis apparatet brukes på feil måte eller til et formål det ikke er konstruert for, eller hvis sikkerhetsanvisningene ikke følges kan det likevel oppstå fare for personskader og materielle skader.

Av sikkerhetsgrunner må apparatet ikke brukes av barn og unge under 16 år, personer som ikke er i stand til å gjenkjenne potensielle farer, eller personer som ikke er kjent med bruksanvisningen!

Ta vare på denne bruksanvisningen! Hvis apparatet selges, skal bruksanvisningen følge med. Alt arbeid med dette apparatet skal gjennomføres etter de anvisninger som foreligger.

Kombinasjonen av vann og elektrisitet kan ved ikke forsikringsmessig tilkobling og feil håndtering medføre alvorlig fare for liv og helse.

Åpne aldri apparatets kabinett eller andre deler av apparatet hvis det ikke blir uttrykkelig sagt i bruksanvisningen at man skal gjøre dette. Ta aldri apparatet i bruk uten vanngjennomstrømning!

Sammenlign de elektriske spesifikasjonene for strømforsyningen med typeskiltet på emballasjen.

Ta for din egen sikkerhets skyld kontakt med en elektriker hvis du skulle ha spørsmål eller problemer!

Legg strømledningen beskyttet, slik at den ikke kan komme til skade. Bruk kun kabler som er tillatt for utendørs bruk.

Sikre kontaktforbindelsen mot fuktighet. Nettledningen for dette apparatet kan ikke skiftes ut. Ved skader på ledningen må apparatet kasseres.

Oppstilling

Apparatet må kun brukes i vannrett posisjon og med filterhuset montert. Påse at apparatet aldri brukes uten vanngjennomstrømning!

Ta apparatet i bruk

Apparatet slås automatisk på når strømmen tilkobles (OASE-spesialplugg). Utfør først følgende arbeidstrinn: Koble til avløpsslangen på apparatet, plasser apparatet i dammen, posisjoner avløpsslangen, koble til strømmen (solcellemoduler, Solarmax, alle på 12 volt). Apparatet er nå klart til bruk.

Rengjøring

Rengjør apparatet ved redusert ytelse, bl. a. med Atlantis Jet-Clean-Set (A). Rengjør motor- og pumpehuset (B/C).

Lagring/overvintring

Ved frost må apparatet demonteres. Gjennomfør en grundig rengjøring, kontroller om apparatet har noen skader og oppbevar det nedsenket i eller fylt med vann, og frostfritt. Pluggen må ikke nedsenkes i vannet!

Utrangering

Når apparatet er uttjent, må det deponeres i henhold til gjeldende forskrifter. Spør din faghandler.

Funksjonsfeil

Feil	Årsak	Utbedring
Apparatet går ikke	<ul style="list-style-type: none"> - Strømforsyning defekt - Motor blokkert - Ikke tilstrekkelig solenergi 	<ul style="list-style-type: none"> - Kontroller elektriske tilkoblinger - Rengjør
For dårlig vanngjennomstrømning	<ul style="list-style-type: none"> - Gjennomstrømningsregulator innstilt for trang - Filter tilsmusset - Slange tilstoppet - Knekk på slange - For høyt tap i slangeledningen - Ikke tilstrekkelig solenergi 	<ul style="list-style-type: none"> - Juster gjennomstrømningsregulatoren - Rengjør filter - Rengjør, skift ut hvis nødvendig - Kontroller slange, skift ut hvis nødvendig - Gjør slangen så kort som mulig

S

Information om denna bruksanvisning

Läs igenom bruksanvisningen före första användningstillfället och ta reda på hur apparaten fungerar. Beakta noga säkerhetsanvisningarna som är en förutsättning för korrekt och säker användning.

Ändamålsenlig användning

Modellserien Atlantis Solar 28, som i denna dokumentation betecknas som apparat, är endast avsedd för användning under vatten för pumpning av vatten med en temperatur mellan +4°C och 35°C och vid en driftspänning på 12 V.

Ej ändamålsenlig användning

Vid ej ändamålsenlig användning, eller vid ej avsedd behandling, finns det risk för att personer utsätts för fara av apparaten. Vid ej ändamålsenlig användning påtar vi oss inget ansvar samtidigt som det allmänna typgodkännandet upphöra att gälla.

CE-tillverkardeklaration

Vi försäkrar att apparaten överensstämmer med EMC-direktivet (89/336/EEG) och lågspänningsdirektivet (73/23/EEG). Följande harmoniserade standarder har tillämpats: EN 60335-1, EN 60335-2-41, EN 55014-1, EN 55014-2

Namn-teckning: *A. J. L.*

Säkerhetsanvisningar

Firman **OASE** har tillverkat denna apparat enligt aktuell teknisk nivå och föreliggande säkerhetsföreskrifter. Trots detta kan fara för personer och materiella värden utgå från denna apparat om den används på olämpligt sätt eller i strid mot avsett användningssyfte, eller om säkerhetsanvisningarna missaktas.

Av säkerhetsskäl får barn och ungdomar under 16 år, samt personer som inte kan känna igen möjliga faror eller inte känner till denna bruksanvisning, inte använda denna apparat!

Förvara denna bruksanvisning på ett säkert ställe. Om apparaten byter ägare måste även bruksanvisningen följa med. Alla slags reparationer/kontroller som utförs på denna apparat får endast genomföras enligt föreliggande instruktioner.

Om anslutningen inte har utförts på föreskrivet sätt eller om apparaten hanteras på olämpligt sätt kan kombinationen av vatten och elektricitet leda till allvarliga risker för liv och lem.

Öppna aldrig apparatens kåpa eller tillhörande delar, såvida detta inte uttryckligen anges i bruksanvisningen. Använd aldrig apparaten utan vattenflöde.

Jämför elnätets elektriska data med de data som anges på typskylten på förpackningen.

Om frågor eller problem uppstår måste du för din egen säkerhets skull kontakta en behörig elinstallatör.

Lägg elkabeln så att den är skyddad och inte kan skadas. Använd endast kabel som är godkänd för utomhusbruk. Skydda skarvkopplingen mot fukt. Elkabeln till denna apparat kan inte bytas ut. Om kabeln har skadats måste apparaten skrotas.

Installation

Apparaten får endast användas i vägrätt skick och med monterad filterkåpa. Kontrollera att apparaten aldrig kan användas utan vattenflöde.

Driftstart

Apparaten slås på automatiskt när den matas med ström (OASE-specialkontakt). Genmför först dessa arbetssteg: Anslut utlopps-slangen till apparaten, lägg apparaten i dammen, positionera utlopps-slangen, koppla in strömmen (solarmoduler, Solarmax, alla med 12 V). Apparaten är klar för användning.

Rengöring

Om apparatens prestanda avtar ska den rengöras, t ex med Atlantis Jet-Clean-Set (A). Rengör motorkåpan och pumphuset (B/C).

Förvaring/övervintring

Vid frost måste apparaten tas in. Rengör apparaten noggrant, kontrollera om apparaten är skadad och förvara den sedan i vätska eller påfylld på en frostfri plats. Stickkontakten får inte doppas ned i vätskan!

Avfallshantering

Om apparaten är defekt får den inte användas eller repareras. Fråga din försäljare.

Störningar

Störning	Orsak	Åtgärd
Apparaten fungerar inte	<ul style="list-style-type: none">- Strömförsörjningen defekt- Motorn blockerad- Solenergin räcker inte till	<ul style="list-style-type: none">- Kontrollera elanslutningarna- Rengör
Otillräckligt vattenflöde	<ul style="list-style-type: none">- Mängdregleringsventilen har vridits åt för hårt- Filtret nedsmutsat- Slangen blockerad- Slangen vikt- För höga förluster i slangledningarna- Solenergin räcker inte till	<ul style="list-style-type: none">- Ställ in mängdregleringsventilen- Rengör filtret- Rengör, byt ut vid behov- Kontrollera slangen, byt ut vid behov- Reducera slanglängden till ett minimum

Ohjeet koskien tätä käyttöohjetta

Ennen ensimmäistä käyttöä lue käyttöohje ja perehdy laitteeseen. Noudata ehdottomasti oikean ja turvallisen käytön turvaohjeita.

Tarkoituksenmukainen käyttö

Valmistussarjaa Atlantis Solar 28, jäljempänä kutsuttu laitteeksi, on käytettävä yksinomaan vedenalaista pumppaamista varten, kun vesi +4 °C ... 35 °C ja käyttöjännite 12 V .

Tarkoituksenvastainen käyttö

Tarkoituksenvastaisen käytön ja epäasianmukaisen käsittelyn seurauksena laite voi olla vaaraksi ihmisille. Tarkoituksenvastaisessa käytössä raukeaa vastuumme sekä yleinen käyttöluupa.

CE -valmistajan todistus

Vakuutamme laitteen yhdenmukaisuuden sähkömagneettista mukautuvuutta koskevan EU -direktiivin (89/336/ETY) sekä pienjännitettä koskevan EU-direktiivin (73/23/ETY) mukaan. On sovellettu seuraavia harmonisoituja standardeja: EN 60335-1, EN 60335-2-41, EN 55014-1, EN 55014-2

Allekirjoitus: 

Turvaohjeet

OASE -yhtiö on rakentanut laitteen alan uusimman tekniikan ja voimassa olevien turvallisuusmääräysten mukaan. Siitä huolimatta laite voi vaarantaa esinearvoa ja olla vaaraksi ihmisille, jos laitetta käytetään epäasianmukaisesti tai käyttötarkoituksen vastaisesti tai jos ei oteta turvaohjeita huomioon.

Turvallisuussyistä lapset ja alle 16-vuotiaat nuoret sekä henkilöt, jotka eivät pysty tunnistamaan mahdollisia vaaroja tai jotka eivät ole perehtyneet tähän käyttöohjeeseen, eivät saa käyttää laitetta!

Säilytä tämä käyttöohje huolellisesti! Laitteen vaihtaessa omistajaa anna käyttöohje eteenpäin. Kaikki työt tällä laitteella saa suorittaa vain seuraavan ohjeen mukaan.

Veden ja sähkön yhdistelmä voi määrästenvastaisen liittämisen tai epäasianmukaisen käsittelyn seurauksena aiheuttaa henkeä ja terveyttä uhkaavia vakavia vaaroja.

Älä koskaan avaa laitteen koteloa tai laitteeseen kuuluvia osia, jos tähän ei viitata nimenomaan käyttöohjeessa. Älä koskaan käytä laitetta ilman veden läpivirtausta!

Vertaille virtalähteen sähkötietoja pakkauksen päällä olevaan tyyppikilpeen.

Jos Sinulla on kysymyksiä tai ongelmia, käänny oman turvallisuutesi vuoksi sähköalan asiantuntijan puoleen!

Vedä liitosjohto suojattuna, jotta vaurioitumiset suljetaan pois. Käytä vain kaapeleita, jotka on hyväksytty ulkokäyttöön. Suojaa pistokeliitosta kosteudelta. Laitteen verkkojohtoa ei voida vaihtaa. Johdon ollessa vaurioitunut on laite hävitettävä.

Asennus

Laitetta saa käyttää vain vaakasuorassa ja suodatinkotelon kanssa. Varmista, että laitetta ei käytetä koskaan ilman veden läpivirtausta!

Käyttöönotto

Laite kytkeytyy automaattisesti päälle, kun olet kytkenyt sen sähköverkkoon (OASE -erikoispistoke). Suorita sitä ennen seuraavat työvaiheet: Liitä laskuletku laitteeseen, aseta laite lampeen, kohdista laskuletku, kytke sähköverkkoon (aurinkomodulit, Solarmax, kaikki 12 V). Laite on käyttövalmis.

Puhdistus

Jos teho vähenee, puhdista laite mm. Atlantis Jet-Clean -setillä (A). Puhdista moottorin ja pumpun kotelo (B/C).

Varastointi/talvisäilytys

Laite on purettava ja siirrettävä lämpimään paikkaan. Puhdista laite perusteellisesti, tarkasta, onko laite vaurioitunut ja säilytä se upotettuna tai täytettynä ja suojattuna pakkaselta. Pistoke ei saa joutua veden alle!

Hävittäminen

Laite on hävitettävä kansallisten lainmääräysten mukaan. Kysy alan myyjäliikkeeltä.

Häiriöt

Häiriö	Syy	Apu
Laite ei ole käynnissä	<ul style="list-style-type: none"> - Virtalähde viallinen - Moottorissa este - Aurinkoenergia ei riitä 	<ul style="list-style-type: none"> - Tarkasta sähköliitännät - Puhdistus
Veden tulo riittämätön	<ul style="list-style-type: none"> - Säästöventtiili liian pienellä - Suodatin likaantunut - Letku tukkeutunut - Letku taittunut - Liian suuret häviöt letkujohdoissa - Aurinkoenergia ei riitä 	<ul style="list-style-type: none"> - Säädä säästöventtiili - Puhdista suodatin - Puhdista, tarvittaessa vaihda uuteen - Tarkasta letku, tarvittaessa vaihda uuteen - Letku lyhennettävä tarvittavaan minimiin

Információk a használati utasításhoz

Első használat előtt, kérjük, olvassa el a használati utasítást, és ismerkedjen meg a készülékkel. Feltétlenül vegye figyelembe a biztonsági előírásokat a helyes és biztonságos használathoz.

Rendeltetésszerű használat

Az Atlantis Solar 28-as sorozat – a továbbiakban készülék – kizárólag víz alatti szivattyúzásra használható +4°C - 35°C vízhőmérsékletnél és 12 V-os üzemi feszültség esetén.

Nem rendeltetésszerű használat

A készülék nem rendeltetésszerű használat és szakszerűtlen kezelés esetén veszélyt jelenthet az emberre. Nem rendeltetésszerű használat esetén részünkről megszűnik a felelősség, valamint az általános üzemelési engedély.

CE-gyártói nyilatkozat

Az EG-irányelv (89/336/EWG) EMV-irányelve, valamint a kisfeszültségre vonatkozó (73/23/EWG) irányelv értelmében kinyilvánítjuk a konformitást. A következő harmonizált szabványok kerültek alkalmazásra: EN 60335-1, EN 60335-2-41, EN 55014-1, EN 55014-2

Aláírás: 

Biztonsági utasítások

Az **OASE** jelen készüléket a legkorszerűbb technika és az érvényben lévő biztonsági előírások szerint készítette. Ennek ellenére a készülék veszélyt jelenthet személyekre és értéktárgyakra, ha azt szakszerűtlenül, ill. nem a rendeltetési célnak megfelelően használják, vagy nem veszik figyelembe a biztonsági előírásokat.

Biztonsági okokból gyermekek és 16 évnél fiatalabb fiatalok, valamint olyan személyek, akik nem képesek felismerni a lehetséges veszélyeket, vagy jelen használati utasításban nem jártasak, nem használhatják a készüléket!

Kérjük, őrizze meg gondosan a használati utasítást! Tulajdonosváltás esetén adja tovább a használati utasítást.

Valamennyi munkálatot a készülékkel csak a szóban forgó utasítással szabad elvégezni.

A víz és elektromosság kombinációja nem előírászerű csatlakozó vagy szakszerűtlen kezelés esetén komoly veszélyt jelenthet a kezelő testi épségére vagy életére.

Soha ne nyissa fel a készülék házát, vagy hozzátartozó alkatrészeit, ha a használati utasításban erre nincs kifejezett utasítás. Soha ne üzemeltesse a készüléket vízátfolyás nélkül!

Hasonlítsa össze az áramellátás villamos adatait a csomagoláson lévő típusablával.

Kérdések és problémák esetén saját biztonsága érdekében forduljon villamossági szakemberhez!

Olyan védetten fedtesse le a kábelt, hogy a sérülések ki legyenek zárva. Csak olyan kábeleket használjon, melyek kültéri használatra megengedettek. Biztosítsa a dugaljkat csatlakozását nedvesség ellen. A készülék hálózati csatlakozó vezetékét nem lehet kicserélni. A vezeték sérülése esetén a készüléket meg kell semmisíteni.

Felállítás

A készüléket csak vízszintesen és szűrőházzal együtt kell működtetni. Biztosítsa, hogy a készülék soha ne működjön vízátfolyás nélkül!

Üzembe helyezés

A készülék automatikusan bekapcsol, ha Ön létrehozta az áramhálózattal való összeköttetést (OASE speciális dugós csatlakozó). Kövesse előbb a következő munkalépéseket: Kösse össze a készüléket a kifolyó tömlővel, helyezze a készüléket a tóba, helyezze el a kifolyó tömlőt, hozza létre az összeköttetést az áramhálózat (Solarmodule, Solarmax, mind 12 Volt). A készülék üzemkész.

Tisztítás

Csökkenő teljesítmény esetén tisztítsa meg a készüléket, többek között az Atlantis Jet-Clean-Set-tel (A). Tisztítsa meg a motor- és szivattyúházat (B/C).

Tárolás/Telelés

Fagy esetén a készüléket le kell szerelni. Alaposan tisztítsa meg a készüléket, ellenőrizze, hogy nem sérült-e, és tárolja bemezítve vagy feltöltve és fagytól mentesen. A csatlakozót nem szabad elárasztani!

Megsemmisítés

A készüléket a nemzeti törvényes rendelkezéseknek megfelelően kell megsemmisíteni. Forduljon szakkereskedőjéhez.

Üzemzavarok

Üzemzavar	Ok	Megoldás
A készülék nem működik	<ul style="list-style-type: none"> - az áramellátás meghibásodott - a motor leblokkolt - a napenergia nem elegendő 	<ul style="list-style-type: none"> - ellenőrizze az elektromos csatlakozásokat - végezzen tisztítást
A vízfolyás nem elegendő	<ul style="list-style-type: none"> - a mennyiség szabályozó szelep túlságosan el van zárva - a szűrő koszos - a tömlő eldugult - a tömlő megtört - túl nagy veszteség a tömlővezetékben - a napenergia nem elegendő 	<ul style="list-style-type: none"> - állítsa be a mennyiség szabályozó szelepet - tisztítsa ki a szűrőt - tisztítsa ki, esett. cserélje ki - ellenőrizze, esett. cserélje ki a tömlőt - csökkentse le a tömlő hosszát a szükséges minimumra

Przedmowa do instrukcji obsługi

Przed pierwszym użyciem należy przeczytać instrukcję obsługi i dokładnie zapoznać się z urządzeniem. Bezwzględnie przestrzegać przepisów bezpieczeństwa pracy w odniesieniu do prawidłowego i bezpiecznego użytkowania.

Zastosowanie zgodne z przeznaczeniem

Atlantis Solar 28 - zwana dalej urządzeniem - jest przeznaczona wyłącznie do użytkowania w sposób zanurzony, do pompowania wody o temperaturze w zakresie od +4°C do 35°C i przy napięciu roboczym 12 Volt.

Zastosowanie niezgodne z przeznaczeniem

W razie zastosowania niezgodnego z przeznaczeniem lub niewłaściwej obsługi, urządzenie to może być źródłem zagrożenia dla ludzi. W przypadku zastosowania niezgodnego z przeznaczeniem wygasa prawo do roszczeń z tytułu odpowiedzialności producenta, a także traci swoją moc ogólne dopuszczenie do użytkowania.

Oświadczenie producenta dotyczące CE

W myśl przepisów UE, producent oświadcza zgodność wyrobów z wymaganiami Dyrektywy UE Kompatybilność elektromagnetyczna (89/336/EWG) oraz Sprzęt elektryczny niskonapięciowy (73/23/EWG). Zastosowano następujące normy zharmonizowane: EN 60335-1, EN 60335-2-41, EN 55014-1, EN 55014-2

Podpis: 

Przepisy bezpieczeństwa pracy

Firma **OASE** wyprodukowała to urządzenie zgodnie z aktualnym stanem techniki i obowiązującymi przepisami bezpieczeństwa pracy. Pomimo tego urządzenie może stanowić źródło zagrożenia dla osób i dóbr materialnych, gdy będzie ono użytkowane nieprawidłowo lub niezgodnie z jego przeznaczeniem albo sprzecznie z przepisami bezpieczeństwa pracy.

Z uwagi na ogólne bezpieczeństwo, niedozwolone jest użytkowanie urządzenia przez dzieci i młodzież poniżej 16 lat, a także przez osoby, które nie są w stanie rozpoznać ewentualnych zagrożeń albo nie zapoznają się z niniejszą instrukcją użytkowania!

Starannie przechowywać instrukcję użytkowania! W przypadku sprzedaży urządzenia przekazać również instrukcję użytkowania. Wszelkie czynności z użyciem tego urządzenia wykonywać tylko według przedłożonej instrukcji.

Połączenie wody i prądu elektrycznego w warunkach nieprzepisowo wykonanego podłączenia lub nieprawidłowej obsługi jest poważnym zagrożeniem dla życia i zdrowia.

Obudowę urządzenia lub przynależnych podzespołów otwierać tylko w okolicznościach wyraźnie sprecyzowanych w instrukcji użytkowania. Nigdy nie włączać urządzenia bez przepływu wody!

Porównaj parametry elektryczne sieci zasilającej z danymi na tabliczce znamionowej na opakowaniu.

W razie wystąpienia pytań lub problemów zwróć się do specjalisty elektryka - dla własnego bezpieczeństwa!

Przewód przyłączeniowy poprowadź tak, aby był całkowicie zabezpieczony przed uszkodzeniami. Stosuj tylko kable dopuszczone do użytkowania w niekorzystnych warunkach atmosferycznych. Zabezpiecz połączenia wtykowe przed wtargnięciem wilgoci. Przewodu łączącego z siecią nie można wymienić. W razie uszkodzenia przewodu sieciowego należy usunąć całe urządzenie.

Umiejscowienie

Urządzenie włączyć tylko położeniu poziomym z założonym filtrem. Upewnij się, że urządzenie nigdy nie będzie pracować bez przepływu wody!

Uruchomienie

Urządzenie włącza się automatycznie, gdy zostanie podłączone do sieci prądowej (specjalna wtyczka OASE). Upřednio wykonaj jednak następujące czynności: Połącz urządzenie z węzłem odpływowym. Zanurz urządzenie w stawie, ustaw wąż odpływowy w odpowiedniej pozycji, połącz je z siecią prądową (moduły ogniw słonecznych Solarmax, wszystkie 12 Volt). Urządzenie jest gotowe do działania.

Czyszczenie

W razie spadku wydajności oczyść urządzenie m.in. przy pomocy zestawu Atlantis Jet-Clean-Set (A). Oczyść obudowę silnika i pompy (B/C).

Magazynowanie / Przechowywanie przez sezon zimowy

W przypadku wystąpienia mrozu urządzenie musi być deinstalowane. Przeprowadzić gruntowne oczyszczenie, skontrolować urządzenie pod względem uszkodzeń i przechowywać je w sposób zanurzony lub napełniony wodą, w miejscu chronionym przed mrozem. Zanurzenie wtyczki w wodzie jest niedozwolone!

Usuwanie odpadów

Urządzenie należy usunąć w sposób zgodny z obowiązującymi przepisami. Zasięgnij informacji w handlu specjalistycznym.

Usterki

Usterka	Przyczyna	Środki zaradcze
Urządzenie nie pracuje.	<ul style="list-style-type: none"> - wadliwe zasilanie prądowe - silnik zablokowany - niewystarczające nasłonecznienie 	<ul style="list-style-type: none"> - sprawdzić przyłącza elektryczne - czyszczenie
Niewystarczający przepływ wody	<ul style="list-style-type: none"> - za mocno zakręcony zawór regulacji natężenia przepływu - zabrudzony filtr - zatkany wąż - załamany wąż - za duże opory przepływu w przewodach węzowych - niewystarczające nasłonecznienie 	<ul style="list-style-type: none"> - nastawić zawór regulacji natężenia przepływu - oczyścić filtr - czyścić, ewent. wymienić - sprawdzić wąż, ewent. wymienić - zredukować długość węża do niezbędnego minimum

Pokyny k tomuto Návodu k použití

Před prvním použitím prosím přečtete Návod k použití a seznámte se se zařízením. Bezpodmínečně dodržujte bezpečnostní pokyny pro správné a bezpečné používání.

Použití v souladu s určeným účelem

Konstrukční řada Atlantis Solar 28, dále nazývaná přístroj, je určena výhradně pro použití pod vodou pro čerpání při teplotách vody od +4°C do 35°C a při provozním napětí 12 Volt.

Použití v rozporu s určeným účelem

Při používání v rozporu s určeným účelem a při nesprávné manipulaci může být tento přístroj zdrojem nebezpečí pro osoby. Při používání v rozporu s určeným účelem zaniká z naší strany záruka a všeobecné provozní povolení.

CE Prohlášení výrobce

Ve smyslu směrnice ES o elektromagnetické kompatibilitě (89/336/EWG) a směrnice pro nízké napětí (73/23/EWG) prohlašujeme shodu. Byly použity následující harmonizované normy: EN 60335-1, EN 60335-2-41, EN 55014-1, EN 55014-2

Podpis: *J. J. J.*

Bezpečnostní pokyny

Firma OASE zkonstruovala tento přístroj podle aktuálního stavu techniky a podle stávajících bezpečnostních předpisů. Přesto může tento přístroj být zdrojem nebezpečí pro osoby a věcné hodnoty, pokud je používán nesprávně resp. v rozporu s určeným účelem nebo pokud nejsou dodržovány bezpečnostní předpisy.

Z bezpečnostních důvodů nesmějí děti a mladiství mladší 16 let a osoby, které nemohou rozeznat možná nebezpečí nebo nejsou seznámeny s tímto Návodem k použití, tento přístroj používat!

Prosím, tento Návod k použití pečlivě uschovejte! Při změně vlastníka předejte i Návod k použití. Všechny práce s tímto přístrojem smějí být prováděny jen podle přiloženého návodu.

Kombinace vody a elektrické energie může při připojení v rozporu s předpisy nebo nesprávné manipulaci vést k vážnému ohrožení zdraví a života.

Neotevírejte nikdy kryt zařízení nebo částí jeho příslušenství, pokud to není vysloveně uvedeno v pokynech Návodů k použití. Nikdy přístroj neprovazujte bez průtoku vody!

Porovnejte elektrické údaje napájení elektrickým proudem s typovým štítkem na obalu.

Při dotazech a problémech se pro Vaši vlastní bezpečnost obraťte na odborníka v oboru elektrotechniky!

Vedte přípojovací vedení chráněné tak, aby nedošlo k jeho poškození. Používejte jen kabely, které jsou schváleny pro venkovní použití. Zajistěte zásuvkové spojení proti vlhkosti. Přívodní síťové vedení tohoto přístroje nelze vyměnit. Při poškození přívodního kabelu se přístroj musí zlikvidovat.

Instalace

Přístroj se musí provozovat jen ve vodorovné poloze a s filtračním krytem. Zajistěte, aby přístroj nebyl nikdy provozován bez průtoku vody!

Uvedení do provozu

Přístroj se zapíná automaticky, když zapojíte přívodní vedení (speciální zástrčka OASE). K tomu proveďte napřed následující kroky: Spojte přístroj s výtokovou hadicí, umístěte přístroj v jezírku, umístěte výtokovou hadici, proveďte připojení elektrického proudu (solární moduly, Solarmax, všechny 12 Volt). Přístroj je připraven k provozu.

Čištění

Při poklesu výkonu vyčistěte přístroj např. pomocí sady na čištění Atlantis Jet-Clean (A). Vyčistěte skříň motoru a těleso čerpadla (B/C).

Uložení/Přezimování

Při mrazech se musí přístroj demontovat. Proveďte důkladné čištění, zkontrolujte přístroj na poškození a uložte ho ponořený nebo naplněný při teplotě nad bodem mrazu. Zástrčka nesmí být zaplavena!

Likvidace

Přístroj se musí zlikvidovat podle národních zákonných ustanovení. Informujte se u Vašeho odborného prodejce.

Poruchy

Porucha	Příčina	Odstranění
Přístroj neběží	<ul style="list-style-type: none"> - Závada v přívodu elektrického proudu - Motor je zablokovaný - Sluneční energie nedostačuje 	<ul style="list-style-type: none"> - Zkontrolovat elektrické přívody - Vyčistit
Nedostatečný průtok vody	<ul style="list-style-type: none"> - Ventil pro regulaci množství je příliš uzavřený - Filtř je znečištěný - Hadice je ucpaná - Hadice je zalomená - Příliš velké ztráty v hadicových vedeních - Sluneční energie nedostačuje 	<ul style="list-style-type: none"> - Seřídít ventil pro regulaci množství - Vyčistit filtř - Vyčistit, popř. vyměnit - Zkontrolovat hadici, popř. vyměnit - Zkrátit délku hadice na nezbytné minimum

Pokyny k tomuto Návodu na použitie

Pred prvým použitím si prosím prečítajte Návod na použitie a zoznámte sa so zariadením. Bezpodmienečne dodržiavajte bezpečnostné pokyny pre správne a bezpečné používanie.

Použitie v súlade s určeným účelom

Konstrukčný rad Atlantis Solar 28, ďalej nazývaný prístroj, musí byť používaný výhradne pod vodou na čerpanie pri teplotách medzi +4°C až +35°C s prevádzkovým napätím 12 Volt.

Použitie v rozpore s určeným účelom

Pri používaní v rozpore s určeným účelom a pri nesprávnej manipulácii môže byť tento prístroj zdrojom nebezpečenstva pre osoby. Pri používaní v rozpore s určeným účelom zaniká z našej strany záruka a všeobecné prevádzkové povolenie.

CE Prehlásenie výrobcu

V zmysle smernice ES o elektromagnetickej kompatibiliti (89/336/EWG) a smernice pre nízke napätie (73/23/EWG) prehlasujeme zhodu. Boli použité nasledujúce harmonizované normy: EN 60335-1, EN 60335-2-41, EN 55014-1, EN 55014-2

Podpis: 

Bezpečnostné pokyny

Firma OASE skonštruovala tento prístroj podľa aktuálneho stavu techniky a podľa jestvujúcich bezpečnostných predpisov. Aj napriek tomu môže tento prístroj byť zdrojom nebezpečenstva pre osoby a vecné hodnoty, pokiaľ je používaný nesprávne resp. v rozpore s určeným účelom alebo pokiaľ nie sú dodržiavané bezpečnostné predpisy.

Z bezpečnostných dôvodov nesmú deti a mladiství mladší ako 16 rokov a osoby, ktoré nemôžu rozoznať možné nebezpečenstvo, alebo nie sú oboznámené s týmto Návodom na použitie, tento prístroj používať!

Prosím tento Návod na použitie starostlivo uschovajte! Pri zmene vlastníka odovzdajte i Návod na použitie. Všetky práce s týmto prístrojom smú byť vykonávané len podľa priloženého návodu.

Kombinácia vody a elektrickej energie môže pri pripojení v rozpore s predpismi alebo nesprávnej manipulácii viesť k vážnemu ohrozeniu zdravia a života.

Neotvárajte nikdy kryt zariadenia alebo častí jeho príslušenstva, pokiaľ to nie je vyslovene uvedené v pokynoch Návodu na použitie. Nikdy prístroj neprevádzkujte bez prietoku vody!

Porovnajete elektrické údaje napájania s typovým štítkom na obale.

Pri otázkach a problémoch sa pre Vašu vlastnú bezpečnosť obráťte na odborníka v obore elektrotechniky!

Vedte pripájacie vedenie chránené tak, aby nedošlo k jeho poškodeniu. Používajte len káble, ktoré sú schválené pre vonkajšie použitie. Zaisťte zástrčkové spojenie proti vlhkosti. Prívodné sieťové vedenie tohoto prístroja nie je možné vymeniť. Pri poškodení prívodného kábla sa prístroj musí zlikvidovať.

Inštalácia

Prístroj sa musí prevádzkovať len vo vodorovnej polohe a s filtračným krytom. Zaisťte, aby prístroj nebol nikdy prevádzkovaný bez prietoku vody!

Uvedenie do prevádzky

Prístroj sa zapína automaticky, keď zapojíte prívodné vedenie (špeciálna zástrčka OASE). Na to vykonajte najprv nasledujúce kroky: Spojte prístroj s výtokovou hadicou, umiestite prístroj v jazierku, umiestite výtokovú hadicu, vykonajte pripojenie elektrického prúdu (solárne moduly, Solarmax, všetky 12 Volt). Prístroj je pripravený na prevádzku.

Čistenie

Pri poklese výkonu vyčistite prístroj napr. pomocou súpravy na čistenie Atlantis Jet-Clean (A). Vyčistite skriňu motora a teleso čerpadla (B/C).

Uloženie/Prezimovanie

Pri mrazoch sa musí prístroj demontovať. Vykonajte dôkladné čistenie, skontrolujte prístroj na poškodenie a uložte ho ponorený alebo naplnený pri teplote nad bodom mrazu. Zástrčka nesmie byť zaplavená!

Likvidácia

Prístroj sa musí zlikvidovať podľa národných zákonných ustanovení. Informujte sa u Vášho odborného predajcu.

Poruchy

Porucha	Príčina	Odstránenie
Prístroj nebeží	<ul style="list-style-type: none"> - Závada v prívode elektrického prúdu - Motor je zablokovaný - Slnecná energia nestačuje 	<ul style="list-style-type: none"> - Skontrolovať elektrické prívody - Vyčistiť
Nedostatočný prietok vody	<ul style="list-style-type: none"> - Ventil pre reguláciu množstva je príliš uzatvorený - Filter je znečistený - Hadica je upchatá - Hadica je zalomená - Príliš veľké straty v hadicových vedeniach - Slnecná energia nestačuje 	<ul style="list-style-type: none"> - Nastaviť ventil pre reguláciu množstva - Vyčistiť filter - Vyčistiť, popr. vymeniť - Skontrolovať hadicu, popr. vymeniť - Skrátiť dĺžku hadice na nevyhnutné minimum

Napotki k navodilu za uporabo

Pred prvo uporabo preberite navodilo za uporabo in se seznanite z upravljanjem aparata. Brezpogojno upoštevajte varnostne napotke za varno in pravilno uporabo aparata.

Uporaba v skladu z določilom

Serija Atlantis Solar 28, v nadaljevanju aparat, je namenjena izključno za uporabo pod vodo za črpanje pri temperaturi vode od +4°C do 35°C in pri obratovalni napetosti 12 voltov.

Uporaba, ki ni v skladu z določili

Če aparata ne uporabljate v skladu z določili ali nestrokovno, lahko povzroči nevarnost za osebe. Če aparata ne uporabljate v skladu z določili, izgubite pravico do garancije ter splošno dovoljenje za uporabo.

CE-izjava proizvajalca

V smislu EU-smernice EMV-smernice (89/336/EWG), kakor tudi smernice za nizko napetost (73/23/EWG) izjavljamo skladnost. Uporabljene so bile sledeče usklajene norme: EN 60335-1, EN 60335-2-41, EN 55014-1, EN 55014-2

Podpis: *A. J. L.*

Varnostni napotki

Podjetje **OASE** je izdelalo ta aparat po najnovejših stanjih tehnike in v skladu z obstoječimi varnostnimi predpisi. Kljub temu lahko aparat predstavlja nevarnost za osebe in vrednostne predmete, če se ga uporablja nestrokovno ali neustrezno z njegovim namenom uporabe oziroma če se ne upošteva varnostnih napotkov.

Iz varnostnih razlogov aparata ne smejo uporabljati otroci in mladostniki, mlajši od 16 let ter osebe, ki morebitne nevarnosti ne morejo sprevideti ali ki ne poznajo teh navodil za uporabo!

Prosimo, da skrbno shranite navodila za uporabo! V primeru menjave lastnika dodajte aparatu tudi to navodilo za uporabo. Vsa dela z aparatom se smejo izvajati samo v skladu s pričujočimi navodili za uporabo.

Kombinacija vode in elektrike lahko pri priključku, ki ni v skladu s predpisi, ali nestrokovni uporabi povzroči resne nevarnosti za življenje in telo.

Ohišja aparata ali pripadajočih delov nikoli ne odpirajte, če to ni izrecno navedeno v navodilih za uporabo. Nikoli ne vključite aparata, če ni vodnega pretoka!

Preverite, ali se električni podatki oskrbe s tokom ujemajo s tistimi, ki so navedeni na tipski tablici na embalaži.

V primeru nejasnosti in težav se zaradi lastne varnosti obrnite na ustreznega električarja!

Priključek polagajte tako, da se ne bo mogel poškodovati. Uporabljajte samo kable, ki so dovoljeni za uporabo zunaj.

Vtično povezavo zavarujte pred vlago. Omrežnega kabla tega aparata se ne da zamenjati. Če je kabel poškodovan, je treba aparat zamenjati.

Postavitve

Aparat lahko uporabljate le, če je v vodoravnem položaju in ima filtrirno ohišje. Prepričajte se, da se aparat nikoli ne vklopi brez pretoka vode!

Zagon

Aparat se samodejno vklopi, če vzpostavite povezavo s tokom (specialni vtič OASE). Pred tem sledite naslednjim delovnim korakom: aparat povežite z izpustno cevjo, položite ga v ribnik, namestite izpustno cev in aparat priključite na napajanje s tokom (Solarmodule, Solarmax, vsi 12 voltov). Aparat je pripravljen za delovanje.

Čiščenje

Če se delovanje aparata zmanjšuje, ga očistite med drugim z Atlantis Jet-Clean-Set (A). Očistite ohišje motorja in črpalke (B/C).

Skladiščenje/prezimovanje

Preden začne zunaj zmrzovati, je potrebno aparat odstraniti. Aparat temeljito očistite, preverite, ali ni poškodovan in ga shranite pod vodo ali napolnjenega in tako, da ne zmrzuje. Vtič ne sme biti pod vodo!

Odstranitev

Aparat odstranite v skladu z državnimi zakonskimi določili. Vprašajte svojega prodajalca.

Motnje

Motnja	Vzrok	Pomoč
Aparat ne teče	<ul style="list-style-type: none"> - Oskrba s tokom pokvarjena - Motor blokirana - Sončna energija ne zadošča 	<ul style="list-style-type: none"> - Preverite električne priključke - Čiščenje
Vodotok ne zadošča	<ul style="list-style-type: none"> - Ventil za reguliranje količine je preveč privit - Filter umazan - Cev zamašena - Cev prepognjena - Previsoke izgube v cevovodih - Sončna energija ne zadošča 	<ul style="list-style-type: none"> - Nastavite ventil za regulacijo količine - Očistite filter - Očistite, po potrebi zamenjajte - Preverite cevi, po potrebi jih zamenjajte - Dolžino cevi zmanjšajte na potrebni minimum

Napomene uz ove upute za upotrebu

Prije prve upotrebe pročitajte priložene upute i upoznajte se s ureajem. U svrhu ispravne i sigurne upotrebe, obavezno se pridržavajte uputa za sigurnost.

Korištenje u skladu s namjenom

Izvedba Atlantis Solar 28, u daljnjem tekstu: ureaj, predviđena je isključivo za primjenu pod vodom za pumpanje pri temperaturi vode od +4°C do 35°C i radnom naponu od 12 V.

Nenamjenska primjena

Pri nenamjenskom korištenju i nestrunom rukovanju, ovaj ureaj može izazvati opasnosti, kako za korisnika tako i za druge osobe. U slučaju nenamjenskog korištenja prestaju vrijediti naše jamstvo za ovaj ureaj te opa dozvola za njegov rad.

CE izjava proizvoa

U pogledu direktive EZ o elektromagnetskoj spojivosti (89/336/EEZ) kao i direktive o niskonaponskoj opremi (73/23/EEZ) objavljujemo potpunu usklaenost. Proizvod je usklaen sa sljedeim standardima: EN 60335-1, EN 60335-2-41, EN 55014-1, EN 55014-2

Potpis: 

Upute za sigurnost

Tvrtka OASE proizvela je ovaj ureaj prema trenutnom stanju tehnike i sukladno s postojećim sigurnosnim propisima.

Usprkos tome, ovaj ureaj može predstavljati opasnost za osobe i predmete, ukoliko se koristi nestruno, odnosno nenamjenski ili ako se ne poštuju upute za sigurnost.

Iz sigurnosnih razloga, ovaj ureaj ne smiju koristiti djeca i mlai od 16 godina, kao ni osobe koje nisu u stanju prepoznati mogu opasnosti ili koje nisu upoznate s ovim uputama!

Molimo Vas da ove upute pohranite na sigurnom mjestu! Ako ureaj predate drugome korisniku, obavezno mu prosljedite i ove upute. Radovi na ovom ureaju smiju se vršiti samo u skladu s priloženim uputama.

Kombinacija vode i struje kod nepropisnog prikljuka ili nestrunog rukovanja može predstavljati ozbiljnu opasnost po život.

Nikada ne otvarajte kuušte ureaja ili njegovih pripadajućih dijelova, osim ako to izriito ne piše u uputama za uporabu.

Nikada ne radite s ureajem bez protoka vode!

Usporedite elektrine podatke dovoda elektrine energije s podacima na natpisnoj ploici na ambalaži.

U slučaju eventualnih pitanja i problema obratite se, radi Vaše sigurnosti, strunom elektriaru!

Prikljuni kabel položite tako da su onemogućena bilo kakva oštećenja. Koristite samo kablove, koji su dozvoljeni za vanjsku uporabu. Osigurajte utini spoj od vlage. Mrežni prikljuni vod ovoga ureaja nije mogu zamijeniti. U slučaju njegovog oštećenja, ureaj se više ne smije koristiti.

Postavljanje

Ureaj se smije koristiti samo u vodoravnom položaju te zajedno s filtarskim kuuštem. Nikada ne radite s ureajem bez protoka vode!

Puštanje u rad

Ureaj se nakon uspostavljanja napajanja strujom (specijalni OASE utika) automatski ukljuuje. Obavite prije toga sljede radnje: Spojite ureaj s odvodnim crijevom, stavite ureaj u vodu, postavite odvodno crijevo u odgovarajući položaj, uspostavite dovod struje (solarni moduli, Solarmax, svih 12 V). Ureaj je spreman za rad.

išenje

Pri smanjenju uinka oistite ureaj npr. kompletom za išenje Atlantis Jet-Clean (A). Oistite motor i kuušte crpke (B/C).

Skladištenje/spremanje preko zime

Zbog mogueg smrzavanja, ureaj se mora demontirati. Provedite temeljito išenje, provjerite da ureaj nije oštećen te ga pohranite uronjenog ili napunjenog na mjestu zaštićenom od mraza. Utika ne smije biti potopljen!

Upute za zbrinjavanje u otpad

Ureaj treba zbrinuti u skladu s nacionalnim zakonskim odredbama. Blíže obavijesti o tome dobit e te od Vašeg strunog prodavaa.

Smetnje u radu

Smetnja	Uzrok	Rješenje
Ureaj ne radi	<ul style="list-style-type: none"> - Dovod struje u kvaru - Motor blokira - Solarna energija je nedostatna 	<ul style="list-style-type: none"> - Provjerite elektrine prikljuke - Oistite
Vodotok je nedostatatan	<ul style="list-style-type: none"> - Ventil za regulaciju koliine je previše zatvoren - Filtar je zaprljan - Ctijevo je zaepljeno - Crijevo je presavijeno - Previsoki gubici u crijevnim vodovima - Solarna energija je nedostatna 	<ul style="list-style-type: none"> - Podesite ventil za regulaciju koliine - Oistite filtár - Oistite, po potrebi zamijenite - Provjerite crijevo, po potrebi zamijenite - Duljinu crijeva smanjite na neophodni minimum

Indicații privind acest manual de utilizare

Înainte de prima întrebuințare vă rugăm să citiți instrucțiunile de utilizare și să vă familiarizați cu aparatul. Respectarea indicațiilor privind securitatea este obligatorie, în scopul unei utilizări corecte și sigure.

Domeniul de utilizare

Seria constructivă Atlantis Solar 28, denumită aici în continuare Aparatul, este destinată în exclusivitate utilizării submersibile pentru pomparea apei, la o temperatură de +4°C până la 35°C și o tensiune de exploatare de 12 volți.

Utilizarea neadecvată

În cazul utilizării neadecvate și a manipulării neconforme acest aparat poate fi o sursă de pericole pentru personal. Dacă aparatul nu este utilizat în mod adecvat se stinge orice obligație privind răspunderea din partea noastră, iar autorizația generală de funcționare devine nulă.

Declarația de conformitate CE a fabricantului

Declaram conformitatea în sensul directivei CE EMV (89/336/CEE), precum și a directivei privind tensiunea joasă (73/23/CEE). Au fost aplicate următoarele norme armonizate: EN 60335-1, EN 60335-2-41, EN 55014-1, EN 55014-2

Semnătura: *A. J. L.*

Indicații privind securitatea

Firma OASE a produs acest aparat conform nivelului actual al tehnicii și normelor în vigoare privind securitatea. Cu toate acestea aparatul poate fi o sursă de pericole pentru personal sau materiale, în cazul în care acesta este utilizat neadecvat, respectiv în alt scop decât cel pentru care a fost proiectat, sau în cazul în care nu sunt respectate indicațiile privind securitatea.

Din motive de securitate nu este permisă utilizarea aparatului de către copiii și tinerii sub 16 ani, precum și de către persoanele care nu pot recunoaște pericolele posibile sau care nu sunt familiarizate cu aceste instrucțiuni de utilizare !

Vă rugăm să păstrați într-un loc sigur aceste instrucțiuni de utilizare ! În cazul schimbării proprietarului, înmânați-le acestuia. Orice activitate cu acest aparat poate fi efectuată numai în conformitate cu prezentele îndrumări.

Combinarea dintre apă și electricitate poate, în cazul conectării incorecte sau manipulării neadecvate, produce pericole grave pentru integritatea fizică și viața persoanelor.

Nu deschideți niciodată carcasa aparatului sau piesele componente dacă acest lucru nu este menționat în mod explicit în instrucțiunile de utilizare. Nu puneți niciodată în funcțiune aparatul fără circulație de apă !

Comparați datele electrice ale alimentării cu energie electrică cu plăcuța tipului aflată pe ambalaj.

Dacă aveți întrebări și probleme, adresați-vă, pentru siguranța dumneavoastră, unui electrician calificat !

Amplasați cablul de alimentare protejat, astfel încât să nu existe pericolul deteriorărilor. Utilizați numai cabluri care sunt destinate spațiului exterior. Protejați conexiunea cu fișă împotriva umezelii. Cablul de alimentare al acestui aparat nu poate fi înlocuit. În cazul deteriorării cablului, aparatul trebuie reciclat ca deșeu.

Instalarea

Aparatul poate fi utilizat numai în poziție orizontală și cu carcasa de filtrare. Asigurați-vă că aparatul nu este exploatat niciodată fără circulație de apă !

Punerea în funcțiune

Aparatul pornește în mod automat după ce ați realizat conectarea electrică (conexiune cu fișă specială OASE). Urmați în prealabil următoarele etape de lucru: Conectați aparatul cu furtunul de deversare, amplasați aparatul în iaz, poziționați furtunul de deversare, realizați conectarea electrică (Solarmodule, Solarmax, toate 12 volți). Aparatul este în stare de funcționare.

Curățarea

În cazul pierderii de putere curățați aparatul, de ex. cu ajutorul setului Atlantis Jet-Clean-Set (A). Curățați carcasa motorului și a pompei (B/C).

Depozitarea/depozitarea pe timp de iarnă

În timpul perioadei de îngheț aparatul trebuie dezinstalat. Efectuați o curățenie temeinică, verificați aparatul în privința deteriorărilor și depozitați-l în submersie sau plin și ferit de îngheț. Nu este permis a fi inundată fișa de conectare !

Scoaterea din uz

Aparatul trebuie îndepărtat ca deșeu, în conformitate cu prevederile legale naționale. Consultați reprezentantul comercial.

Defecțiuni

Defecțiunea	Cauza	Măsuri de remediere
Aparatul nu funcționează	<ul style="list-style-type: none"> - Alimentarea cu energie electrică defectă - Motorul blocat - Energia solară nu este suficientă 	<ul style="list-style-type: none"> - Verificați conexiunile electrice - Curățați-l
Circuitul de apă insuficient	<ul style="list-style-type: none"> - Supapa regulatoare pentru debit rotită prea mult - Filtrul colmatat - Furtunul înfundat - Furtunul strangulat - Pierderi prea mari în furtune - Energia solară nu este suficientă 	<ul style="list-style-type: none"> - Reglați supapa regulatoare pentru debit - Curățați filtrul - Curățați, ev. înlocuiți - Verificați furtunul, ev. înlocuiți-l - Reduceți la minimumul necesar lungimea furtunului

Указания към настоящото упътване за експлоатация

Преди първата употреба прочетете настоящото упътване за употреба и се запознайте с уреда. За да използвате уреда правилно и безопасно, спазвайте непременно указанията за безопасност.

Употреба по предназначение

Конструктивната поредица модели Atlantis Solar 28, наричана по-долу „уред“ е предназначена само за използване под вода за изпомпване при температура на водата от +4°C до 35°C и работно напрежение 12 V.

Употреба не по предназначение

При несъобразена с предназначението употреба и неправилна работа с уреда той може да представлява риск за хората. При несъобразена с предназначението употреба на уреда, ние не поемаме отговорност, губи се правото на използване на гаранция, както и общото разрешително за експлоатация.

Декларация на производител СЕ

Декларираме съответствието на този уред по смисъла на Директивата на ЕО EMV (89/336/ЕО), както и на Директивата за ниско напрежение (73/23/ЕО). Приложение са намерили следните хармонизирани стандарти: EN 60335-1, EN 60335-2-41, EN 55014-1, EN 55014-2

Подпис: 

Указания за безопасност

Фирма OASE е конструирала и произвела този уред съгласно актуалното ниво на развитие на техниката и съществуващите указания за безопасност. Въпреки това този уред може да представлява риск за хората и предметите, когато се използва не по предназначение или неправилно или когато не се спазват указанията за безопасност.

За гарантиране на безопасност с този уред не трябва да работят деца и младежи под 16 години, както и лица, които не могат да разпознаят евентуален риск или които не еса запознати добре с настоящото упътване за употреба!

Молим, съхранявайте грижливо упътването за употреба! При смяна на собственика предавайте уреда заедно с упътването. Всички работи с този уред трябва да се извършват само съгласно настоящите инструкции.

Комбинацията от вода и ток може при неправилно свързване към захранването или при неправилна работа с уреда да доведе до сериозен риск за здравето и живота.

Никога не отваряйте корпуса на уреда или частите му, когато това не е изрично описано и изискано в упътването за употреба. Никога не използвайте уреда на сухо!

Сравнете данните за електрическото захранване с данните върху фабричната табелка на уреда.

При въпроси и проблеми за Ваша собствена безопасност се обръщайте към електротехник - специалист!

Полагайте захранващ кабел защитен, така че да се изключат повреди. Използвайте само проводници, предвидени за употреба на открито. Осигурете щекерната връзка срещу влага. Захранващият кабел на този уред не може да се подменя. При повреда на кабела трябва да изхвърлите уреда.

Инсталиране на уреда

Експлоатирайте уреда само във водоравно положение и с филтриращ корпус. Убедете се, че уредът никога няма да работи без вода/на сухо!

Пуск в експлоатация

Уредът се включва автоматично, когато го свържете с електрозахранването (специален щепсел OASE). Преди това извършете следното: Свържете уреда с маркуча, поставете уреда във водния басейн, разположете маркуча за оттичане правилно, свържете с електрозахранването (соларни модули, Solarmax, всички 12 V). Уредът е в готовност за експлоатация.

Почистване

При намаляване на ефективността и мощността почистете уреда с апарата Atlantis Jet-Clean-Set (A). Почистете корпуса на двигателя и помпите (B/C).

Съхранение/съхранение през зимата

При опасност от слана и замръзване уредът трябва да се демонтира. Почистете уреда основно, проверете го за повреди и го съхранявайте натопен в течност или напълнен на място, защитено от измръзване. Щепселът не трябва да се мокри!

Изхвърляне

Уредът се изхвърля съгласно валидните национални законови разпоредби. За информация се обърнете към специализираната търговска мрежа.

Повреди

Повреда	Причина	Отстраняване
Уредът не работи	- има дефект в електрозахранването - двигателят е блокирал - слънчевата енергия не е достатъчно	- Проверете електрическите връзки - Почистете
Недостатъчен дебит вода	- вентилът за регулиране на количеството е прекалено затворен - замърсен е филтърът - маркучът е запушен - маркучът е прегънат - в маркучите има големи загуби - слънчевата енергия не е достатъчно	- настройте вентила за регулиране на количеството - почистете филтъра - почистете, евентуално сменете - проверете маркуча, евентуално го сменете - намалете дължината на маркучите до необходимия минимум

Примітки до даної інструкції з експлуатації

Перед першим використанням прочитайте інструкцію з експлуатації та ознайомтеся з пристроєм. Обов'язково дотримуйтеся правил техніки безпеки для правильного та безпечного використання пристрою.

Застосування пристрою за призначенням

Конструктивний ряд Atlantis Solar 28 (далі — пристрій) призначений виключно для перекачування під водою, при температурі води від +4°C до 35°C і робочій напрузі 12 В.

Використання не за призначенням

Використання не за призначенням та некоректне поводження з пристроєм може бути небезпечним для людини. При використанні пристрою не за призначенням втрачають свою силу гарантія виробника й загальний дозвіл на експлуатацію.

Заява виробника про відповідність визначеним нормам і стандартам

Ми заявляємо про відповідність нормі ЄС щодо електромагнітної сумісності (89/333/EWG), а також нормі щодо регулювання низької потужності (73/23/EWG). Були застосовані такі гармонізовані норми: EN 60335-1, EN 60335-2-41, EN 55014-1, EN 55014-2

Підпис: *A. Hand*

Правила техніки безпеки

Компанія OASE виробила цей пристрій відповідно до сучасного рівня техніки та чинних правил техніки безпеки. Незважаючи на це, пристрій може бути небезпечним для людей і матеріальних цінностей, якщо його використовувати неправильно або не за призначенням, а також у разі недотримання правил техніки безпеки.

3 причин безпеки дітям і молоді до 16 років, а також особам, які не можуть розпізнати небезпеку або не ознайомлені з інструкцією з експлуатації, цей прилад використовувати не дозволяється.

Ретельно зберігайте інструкцію з експлуатації. У випадку зміни власника передайте її новому власнику. Всі роботи з використання пристрою проводяться лише відповідно до цієї інструкції.

Сполучення води й електрики при підключенні, що не відповідає інструкції, або некоректне поводження можуть призвести до серйозної небезпеки для здоров'я та життя.

Не відкривайте корпус пристрою або його складових частин, якщо це чітко не вказано в інструкції з експлуатації. Не використовуйте пристрій, якщо немає потоку води!

Порівняйте електричні характеристики комунальної мережі із вказаними на інформаційній табличці на упаковці.

У разі появи запитань і проблем звертайтеся до спеціаліста-електротехніка!

Прокладайте з'єднувальний провід із захистом, щоб попередити можливість пошкодження. Використовуйте лише кабель, який можна застосовувати за межами приміщень. Оберігайте штекери від вологи. Можливість заміни мережного кабелю для цього пристрою не передбачена. У випадку пошкодження кабелю пристрій потрібно утилізувати.

Встановлення

Пристрій повинен використовуватися в горизонтальному положенні із встановленим корпусом фільтра.

Заборонено використовувати пристрій, якщо немає потоку води!

Введення в експлуатацію

Пристрій вмикається автоматично після підключення до мережі (штекер OASE). Попередньо необхідно приєднати до пристрою випускний шланг, опустити пристрій у ставок, правильно розташувати випускний шланг і ввімкнути подачу електроенергії (сонячні батареї Solarmax, усі 12 В). Пристрій готовий до використання.

Очищення

У випадку зниження потужності пристрою треба прочистити за допомогою набору Jet-Clean-Set (A) корпус двигуна й насоса (B/C).

Зберігання/зимівля

При зниженні температури нижче нуля пристрій необхідно демонтувати. Проведіть ґрунтовну очистку, перевірте пристрій на наявність пошкоджень і зберігайте його в зануреному або заповненому стані при плюсовій температурі. Забороняється намочувати штекер.

Утилізація

Пристрій треба утилізувати відповідно до вимог чинного законодавства. Для отримання інформації звертайтеся до продавця.

Несправності

Несправність	Причина	Усунення
Пристрій не працює	- пошкоджено підключення до джерела струму - заблоковано двигун - недостатньо сонячної енергії	- перевірити електричні з'єднання - прочистити
Недостатній протік води	- занадто сильно закручено регулятор потоку - засмітився фільтр - забився шланг - пошкоджено шланг - великі втрати води під час потоку по шлангу - недостатньо сонячної енергії	- налаштувати регулятор потоку - прочистити фільтр - прочистити, у випадку необхідності — замінити - перевірити шланг, у випадку необхідності — замінити - спробуйте максимально скоротити довжину шланга

Указания по данному руководству по эксплуатации

Перед первым использованием прочитайте, пожалуйста, руководство по эксплуатации и ознакомьтесь с аппаратом. Обязательно соблюдайте меры предосторожности для правильного и безопасного применения.

Использование по назначению

Типовой ряд Atlantis Solar 28, далее называемый прибором, предназначен исключительно для использования под водой, для перекачивания воды с температурой от +4°C по 35°C и при рабочем напряжении 12 Вольт.

Использование не по назначению

При использовании прибора не по назначению и при ненадлежащем обращении от него может исходить опасность для людей. При ненадлежащем использовании мы не несем ответственности, а общий допуск на эксплуатацию аннулируется.

Сертификат изготовителя CE

Мы подтверждаем соответствие инструкциям ЕС: инструкции по электромагнитной совместимости (89/336/EWG), а также инструкции по низковольтному оборудованию (73/23/EWG). Применение нашли следующие гармонизированные стандарты: EN 60335-1, EN 60335-2-41, EN 55014-1, EN 55014-2

Подпись: *A. Jean L*

Указания по мерам предосторожности

Фирма OASE изготовила данный прибор в соответствии с современными технологиями и существующими инструкциями по технике безопасности. Несмотря на это, от него может исходить опасность для людей и материальных ценностей, если прибор будет использоваться ненадлежащим образом или не по назначению, или если не будут соблюдаться указания по технике безопасности.

Из соображений безопасности детям, подросткам, лицам, которые не в состоянии опознать опасность, а также тем, кто не ознакомлен с данным руководством по безопасности, использовать данный прибор запрещается!

Тщательно храните данное руководство! При передаче прибора другому лицу, передайте ему также и руководство по эксплуатации. Все работы с данным прибором разрешается выполнять только в соответствии с руководством. Соприкосновение воды с электричеством при подключении не по инструкции и пи ненадлежащем обращении может привести к серьезной опасности для здоровья и жизни.

Никогда не открывайте корпус прибора или принадлежащие к нему части, если в руководстве по эксплуатации нет исключительных указаний! Никогда не эксплуатируйте прибор без протока воды!

Сравните электрические данные электропитания с типовой табличкой на упаковке или на приборе.

При возникновении вопросов и проблем обращайтесь для своей собственной безопасности к электрику-специалисту!

Уложите соединительный кабель в защищенном виде, чтобы были исключены повреждения. Используйте только кабель, допущенный для прокладки на улице. Следите за тем, чтобы места подключения всегда были сухими. Die Netzanschlussleitung dieses Gerdtes kann nicht ersetzt werden. При повреждении шнура прибор утилизировать.

Монтаж

Прибор эксплуатировать только в горизонтальном положении и с корпусом фильтра. Обеспечьте, чтобы прибор никогда не эксплуатировался без протекания воды!

Пуск в эксплуатацию

Прибор включается автоматически, если Вы подключите его к сети (специальным штекером фирмы OASE).

Сначала выполните следующие рабочие операции: Подсоедини к прибору сливной шланг, прибор установите в пруд, позиционировать сливной шланг, подключить к сети (солнечные модули, Solarmax, все с напряжением 12 Вольт). Прибор готов к работе.

Очистка

При снижении производительности произведите чистку прибора, используя, например, набор для чистки «Atlantis Jet-Clean-Set (A)». Почистите корпус двигателя и насоса (B/C).

Хранение в зимнее время

При наступлении морозов аппарат необходимо демонтировать. Произведите тщательную чистку, проверьте прибор на наличие повреждений и храните его в погруженном, заправленном состоянии, без замерзания. Штекер не должен находиться в воде!

Утилизация

Прибор утилизировать в соответствии с национальными положениями, действующими по законодательству. Обращайтесь к своему дилеру.

Неисправности

Неисправность	Причина	Устранение
Прибор не работает	<ul style="list-style-type: none"> - Дефектное питание напряжением - Двигатель заклинило - Солнечной энергии недостаточно 	<ul style="list-style-type: none"> - Проверить электрические подсоединения. - Очистить.
Недостаточный проток воды	<ul style="list-style-type: none"> - Клапан регулирования расхода перекрыт слишком сильно - Загрязнен фильтр - Забит шланг - Перегиб шланга - Слишком высокие потери в шланговых линиях - Солнечной энергии недостаточно 	<ul style="list-style-type: none"> - Настроить клапан регулирования расхода - Прочистить фильтр - Почистить, если необходимо - заменить - Проверить шланг, если необходимо - заменить - Снизить длину шланга до необходимого минимума

本使用手册的说明

在第一次使用前请仔细阅读此使用说明书，以便熟悉了解设备。请您一定注意安全说明，以便正确及安全地使用设备。

按照规定的的使用

Atlantis Solar 28 结构系列产品，接下来被称为“设备”，适用于在水温为 +4° C 至 35° C，并且运行电压为 12 伏的水下泵送。

不按照规定的的使用

不按照规定使用设备和不恰当的操作都可能构成设备对人的伤害。不按照规定使用设备时我方不承担责任，并且通用的操作许可证也失效。

CE 生产商声明

我们在此声明符合欧洲共同体电磁兼容性规定 (89/336/EWG) 和低电压电器规定 (73/23/EWG)。使用以下相符合的标准：欧洲标准 EN 60335-1, 欧洲标准 EN 60335-2-41, 欧洲标准 EN 55014-1, 欧洲标准 EN 55014-2。

签名: *J. Jean L.*

安全说明

欧亚瑟公司(OASE)在目前技术水准基础上，并按照现有的安全规范制造了此设备。尽管如此，不恰当的、不合规定的使用设备及不注意安全说明，设备都会构成对人员和财产的危险。

出于安全原因，儿童和 16 岁以下的青少年以及不能认识到潜在危险的人，或是对此使用说明书不够了解的人不可使用此设备！

请仔细保存好此使用说明书！在设备所有人更换时，请一同交付说明书。所有在此设备上的工作必须按照此说明书进行。

水电的组合在不合规定连接或不恰当的操作时，都可能造成对身体伤害和生命的严重危害。

除使用说明书中明确说明外，千万不要打开设备的外壳或其配套零件。千万不要在无水流的情况下运行设备！

请比较包装铭牌上的与供电的数据。

为您个人的安全考虑，在有疑问和出现问题时，请向专业电气人员请教！

请您加以保护地布置连接线，以避免损坏。请您只使用可露天使用的电缆。请确保连接插头不受潮。该设备的电源连接线不能替换。在电源线损坏时，必须清除设备。

安放

设备必须水平放置，并且要带过滤器外壳运行。请确保设备永远不要在没有水流过的情况下运行！

试运行

在连接了电源（欧亚瑟特殊插头）之后，设备自动合上。在此之前，请先按照以下工作步骤进行：用排水软管连接设备，把设备放在池塘里，定位排水软管，连接电源（Solarmodule, Solarmax 都是 12 伏）。设备现在处于准备运行状态。

清洁

设备性能下降时，用 Atlantis Jet-Clean-Set(A) 清洁设备。清洁电机和泵外壳 (B/C)。

存储 / 过冬

在霜冻的情况下要拆卸设备。请进行一次彻底的清洁，检查设备是否有损坏，并放在水中或者注满水且无霜冻地储存。不可以淹没插头！

清除处理

必须按照国家法定的规定来清除设备。请向专业销售商询问。

故障

故障	原因	修正
设备不运转	<ul style="list-style-type: none"> - 供电有故障 - 电机卡住 - 太阳能不够 	<ul style="list-style-type: none"> - 检查电气连接 - 清洁
水流不够	<ul style="list-style-type: none"> - 调节阀关得太紧 - 过滤器脏了 - 软管堵塞 - 软管弯折 - 软管中效率流失严重 - 太阳能不够 	<ul style="list-style-type: none"> - 调整流量调节阀 - 清洁过滤器 - 清洁，如有必要，更换 - 检查软管，如有必要，更换 - 把软管长度降到需要的最小值

取扱説明書に関するご注意

最初にご使用になる前に取扱説明書をよくお読みください。適切かつ安全にご使用いただくため、必ず安全上のご注意を厳守してください。

適切な用途

Atlantis Solar 28 シリーズ（以下「装置」）は、水温 +4° C から 35° C の水中における、12 ボルトの作動電圧を使用した水中ポンプとしての用途に適しています。

不適切な用途

不適切な使用方法およびお取り扱いにより、本装置が人体に危険をおよぼすことがあります。お客様が不適切な方法でご使用になった場合、当社では責任を負いかね、運転許可に関する内容は失効しますのでご了承ください。

CE 製造者宣言

EC 指令、EMC 指令（89/336/EEC）および低電圧指令（73/23/EEC）に準拠していることをここに宣言します。適合規格は以下のとおりです。EN 60335-1、EN 60335-2-41、EN 55014-1、EN 55014-2

署名： 

安全上のご注意

OASE 社では、最新技術と現行の安全規定をもとに本装置を製造していますが、用途に沿わない不適切な方法で本装置をご使用になった場合、または安全上のご注意に反した方法でご使用になった場合、本装置が人的・物的損害を生じることがあります。

安全上の理由から、16 歳以下のお子様や危険性を認識できない方、本取扱説明書をお読みにっていない方は本装置を使用しないでください。

本取扱説明書を大切に保管してください。本装置の所有者が変わる際には、取扱説明書もあわせてお引渡してください。本装置をご使用になる際には必ず本説明書に従ってください。

規定に準拠しない接続方法や不適切なお取り扱いにより感電を生じ、これが重傷・死傷事故の原因となることがあります。

取扱説明書内で指示されていない限り、絶対に装置のハウジングや部品を分解しないでください。本装置の空運転（ポンプ内に水のない状態での運転）は絶対にお避けください。

電源供給に関する電氣的仕様を包装材上の機種ラベルで必ず確認してください。

何らかの不明点および問題が生じた場合には、電気専門技術者にお問い合わせください。

接続用コードを破損しないように保護し、配線してください。屋外での使用を許可されたコードのみをご使用ください。コンセント接続部分を湿気から保護してください。本装置の電源線は交換できません。電源線が破損した場合には、本装置を処分してください。

据付

本装置は、必ず真っ直ぐに立てた状態で運転してください。また、必ずフィルターハウジングを取り付けて運転してください。本装置が絶対に空運転（ポンプ内に水のない状態での運転）しないよう、常時ご注意ください。

使用開始

電源（OASE 特殊プラグ）を接続すると、装置のスイッチが自動的に入ります。まず、以下の要領に従って作業をおこなってください。装置に排水ホースを接続し、池の中に設置してください。排水ホースの位置を調整し、電源を接続してください（ソーラーモジュール、ソーラーマックス共に 12 ボルト）。本装置が運転できる状態となります。

掃除

ポンプ能力が低下した場合には Atlantis Jet-Clean-Set (A) など本装置を掃除してください。モーターハウジングおよびポンプハウジング (B/C) を掃除してください。

保管 / 冬季の保管

凍結時には本装置を取り外す必要があります。この際、しっかりと掃除をおこない、装置上に破損がないかを確認してください。その後、水に浸るか装置内に水を充填し、凍結のない場所で保管してください。プラグは絶対に水に浸けないでください。

処分

本装置は各国の法規規制に従って処分してください。不明な点がございましたら専門代理店までお問い合わせください。

故障

故障	原因	処置
装置の運転がおこなわれない	<ul style="list-style-type: none"> - 電源が故障しています - モーターが引っかかっています - ソーラーエネルギーが不足しています 	<ul style="list-style-type: none"> - 電気接続を確認してください - 掃除してください
水流量が不十分	<ul style="list-style-type: none"> - 流量調整弁が充分に開いていません - フィルターが汚れています - フィルターが詰まっています - ホースが折れ曲がっています - ホース内の圧力損失が高すぎます - ソーラーエネルギーが不足しています 	<ul style="list-style-type: none"> - 流量調整弁を調節してください - フィルターを掃除してください - 掃除または交換してください - ホースをチェックし、必要に応じて交換してください - ホースを最低限必要な長さに短くしてください